

แผนอัตรากำลัง ๓ ปี
(ฉบับแก้ไขเพิ่มเติม ครั้งที่ 1/2566)



องค์การบริหารส่วนตำบลทับใต้
อำเภอหัวหิน จังหวัดประจวบคีรีขันธ์
ประจำปีงบประมาณ พ.ศ. 2564 – 2566

แผนอัตรากำลัง ๓ ปี
(ฉบับแก้ไขเพิ่มเติม ครั้งที่ 1/2566)



องค์การบริหารส่วนตำบลทับใต้
อำเภอหัวหิน จังหวัดประจวบคีรีขันธ์
ประจำปีงบประมาณ พ.ศ. 2564 – 2566

สารบัญ

เรื่อง	หน้า
1.หลักการและเหตุผล.....	1
2.วัตถุประสงค์.....	2
3.กรอบแนวคิดในการจัดทำแผนอัตรากำลัง 3 ปี.....	3
4.สภาพปัญหา ความต้องการของประชาชนในเขตพื้นที่องค์กรปกครองส่วนท้องถิ่น....	4
5.ภารกิจ อำนาจหน้าที่ขององค์กรปกครองส่วนท้องถิ่น.....	6
6.ภารกิจหลัก และภารกิจรอง ที่องค์กรปกครองส่วนท้องถิ่นจะดำเนินการ.....	9
7.สรุปปัญหาและแนวทางในการกำหนดโครงสร้างส่วนราชการและกรอบอัตรากำลัง..	10
8.โครงสร้างการกำหนดส่วนราชการ.....	11
9.ภาระค่าใช้จ่ายเกี่ยวกับเงินเดือนและประโยชน์ตอบแทนอื่น.....	22
10.แผนภูมิโครงสร้างการแบ่งส่วนราชการ อบต.ทับใต้.....	29
11.บัญชีแสดงการจัดคนลงสู่ตำแหน่งกรอบอัตรากำลังใหม่ของพนักงานส่วนตำบล....	36
12.แนวทางการพัฒนาข้าราชการหรือพนักงานส่วนท้องถิ่น.....	42
13.ประกาศคุณธรรม จริยธรรมของข้าราชการหรือพนักงานส่วนท้องถิ่น.....	43

ภาคผนวก

- คำสั่งองค์การบริหารส่วนตำบลทับใต้ ที่ ๑๕๘/๒๕๖๕ ลงวันที่ ๑๘ มีนาคม ๒๕๖๕ เรื่อง แต่งตั้งคณะกรรมการจัดทำแผนอัตรากำลัง ๓ ปี
- หนังสือจังหวัดประจวบคีรีขันธ์ ที่ ปช ๐๐๒๓.๒/ว ๑๐๐๖๑ ลงวันที่ ๒๕ พฤษภาคม ๒๕๖๖ เรื่อง แจ้งมติคณะกรรมการพนักงานส่วนตำบลจังหวัดประจวบคีรีขันธ์ (ก.อบต.จังหวัด) ครั้งที่ ๕/๒๕๖๖
- ประกาศองค์การบริหารส่วนตำบลทับใต้ เรื่อง การใช้แผนอัตรากำลังสามปี ฉบับแก้ไขเพิ่มเติม ครั้งที่ ๑/๒๕๖๖ (ปีงบประมาณ ๒๕๖๔ - ๒๕๖๖) ลงวันที่ ๓๑ พฤษภาคม ๒๕๖๖

1. หลักการและเหตุผล

1.1 ประกาศคณะกรรมการกลางพนักงานส่วนตำบล (ก.อบต.) เรื่อง มาตรฐานทั่วไปเกี่ยวกับอัตราตำแหน่ง และมาตรฐานของตำแหน่ง กำหนดให้คณะกรรมการกลางพนักงานส่วนตำบล (ก.อบต.จังหวัด) กำหนดตำแหน่งพนักงานส่วนตำบลว่าจะมีตำแหน่งใด ระดับใด อยู่ในส่วนราชการใด จำนวนเท่าใด ให้คำนึงถึงภาระหน้าที่ความรับผิดชอบ ลักษณะงานที่ต้องปฏิบัติ ความยาก ปริมาณและคุณภาพของงาน ตลอดจนทั้งภาระค่าใช้จ่ายขององค์การบริหารส่วนตำบล ที่จะต้องจ่ายในด้านบุคคล โดยให้องค์การบริหารส่วนตำบล จัดทำแผนอัตรากำลังของพนักงานส่วนตำบล เพื่อใช้ในการกำหนดตำแหน่งโดยความเห็นชอบของคณะกรรมการกลางพนักงานส่วนตำบล (ก.อบต.) ทั้งนี้ ให้เป็นไปตามหลักเกณฑ์ และวิธีการที่คณะกรรมการกลางพนักงานส่วนตำบล (ก.อบต.) กำหนด

1.2 คณะกรรมการกลางพนักงานส่วนตำบล (ก.อบต.) ได้มีมติเห็นชอบประกาศการกำหนดตำแหน่งพนักงานส่วนตำบล โดยกำหนดแนวทางให้องค์การบริหารส่วนตำบล จัดทำแผนอัตรากำลังขององค์กรปกครองส่วนท้องถิ่น เพื่อเป็นกรอบในการกำหนดตำแหน่งและการใช้ตำแหน่งพนักงานส่วนตำบล โดยเสนอให้คณะกรรมการกลางพนักงานส่วนตำบล (ก.อบต.จังหวัด) พิจารณาให้ความเห็นชอบโดยกำหนดให้องค์การบริหารส่วนตำบล แต่งตั้งคณะกรรมการจัดทำแผนอัตรากำลัง วิเคราะห์อำนาจหน้าที่และภารกิจขององค์การบริหารส่วนตำบล วิเคราะห์ความต้องการกำลังคน วิเคราะห์การวางแผนการใช้กำลังคน จัดทำกรอบอัตรากำลัง และกำหนดหลักเกณฑ์และเงื่อนไข ในการกำหนดตำแหน่งข้าราชการหรือพนักงานส่วนท้องถิ่นตามแผนอัตรากำลัง 3 ปี

1.3 ประกาศคณะกรรมการกลางข้าราชการหรือพนักงานส่วนท้องถิ่น (ก.กลาง) เรื่องมาตรฐานทั่วไปเกี่ยวกับพนักงานจ้าง ลงวันที่ 12 พฤษภาคม 2547 โดยมาตรฐานทั่วไปเกี่ยวกับพนักงานจ้างสำหรับองค์กรปกครองส่วนท้องถิ่นดังกล่าว กำหนดเพื่อเป็นการปรับปรุงแนวทางการบริหารงานบุคคลของลูกจ้างให้เกิดความเหมาะสมและให้การปฏิบัติหน้าที่ราชการขององค์กรปกครองส่วนท้องถิ่นเกิดความคล่องตัว ประสิทธิภาพ ประสิทธิผลและประโยชน์สูงสุดในการบริหารงานบุคคลขององค์กรปกครองส่วนท้องถิ่น โดยได้กำหนดให้คณะกรรมการข้าราชการหรือพนักงานส่วนท้องถิ่นนำมาตราฐานทั่วไปเกี่ยวกับพนักงานจ้างมา กำหนดเป็นประกาศหลักเกณฑ์และเงื่อนไขเกี่ยวกับพนักงานจ้าง พร้อมทั้งให้องค์กรปกครองส่วนท้องถิ่น ดำเนินการจัดทำแผนอัตรากำลัง 3 ปี ตามประกาศคณะกรรมการข้าราชการหรือพนักงานส่วนท้องถิ่น เรื่อง มาตรฐานทั่วไปเกี่ยวกับพนักงานจ้าง (ฉบับที่ 3) ลงวันที่ 10 กรกฎาคม 2557 และตามประกาศคณะกรรมการข้าราชการหรือพนักงานส่วนท้องถิ่น เรื่อง มาตรฐานทั่วไปเกี่ยวกับพนักงานจ้าง (ฉบับที่ 4) ลงวันที่ 19 สิงหาคม 2558

1.4 ประกาศคณะกรรมการพนักงานส่วนตำบลจังหวัดประจวบคีรีขันธ์ เรื่อง หลักเกณฑ์ และเงื่อนไขเกี่ยวกับการบริหารงานบุคคลขององค์การบริหารส่วนตำบล (แก้ไขเพิ่มเติมเกี่ยวกับโครงสร้าง การแบ่งส่วนราชการ วิธีการบริหารและการปฏิบัติงานของพนักงานส่วนตำบล และกิจการอันเกี่ยวกับการบริหารงานบุคคลในองค์การบริหารส่วนตำบล (ฉบับที่ 2) พ.ศ. 2563) ลงวันที่ 17 ธันวาคม 2563 โดยกำหนดให้องค์การบริหารส่วนตำบลมี 3 ประเภท และให้นำการกำหนดประเภทขององค์การบริหารส่วนตำบลมาพิจารณากำหนดโครงสร้างส่วนราชการและระดับตำแหน่ง ให้เป็นไปตามหลักเกณฑ์ที่คณะกรรมการกลางพนักงานส่วนตำบลกำหนด

1.5 ประกาศคณะกรรมการพนักงานส่วนตำบลจังหวัดประจวบคีรีขันธ์ เรื่อง หลักเกณฑ์ และเงื่อนไขเกี่ยวกับการบริหารงานบุคคลขององค์การบริหารส่วนตำบล (กำหนดกอง สำนัก หรือส่วนราชการที่เรียกชื่ออย่างอื่นขององค์การบริหารส่วนตำบล พ.ศ. 2563 ลงวันที่ 17 ธันวาคม 2563 โดยให้องค์การบริหารส่วนตำบล ประกาศกำหนดกอง สำนัก หรือส่วนราชการที่เรียกชื่ออย่างอื่นซึ่งถือว่าเป็นส่วนราชการที่มีความจำเป็นในการบริหารราชการขององค์การบริหารส่วนตำบล และจัดทำเป็นประกาศแบ่งส่วนราชการโดยให้กำหนดอำนาจหน้าที่ความรับผิดชอบของกอง สำนัก หรือส่วนราชการที่เรียกชื่ออย่างอื่นภายในกรอบที่กำหนด ตามประกาศนี้

1.6 จากหลักการและเหตุผลดังกล่าว องค์การบริหารส่วนตำบลทับใต้ จึงได้จัดทำแผนอัตรากำลัง 3 ปี ฉบับปรับปรุง ครั้งที่ 1/2566 สำหรับปีงบประมาณ พ.ศ. 2564 – 2566

2. วัตถุประสงค์

2.1 เพื่อให้องค์การบริหารส่วนตำบลทับใต้ มีโครงสร้างการแบ่งงานและระบบงานที่เหมาะสม ไม่ซ้ำซ้อน

2.2 เพื่อให้องค์การบริหารส่วนตำบลทับใต้ มีการกำหนดตำแหน่งการจัดอัตรากำลัง โครงสร้างให้เหมาะสมกับอำนาจหน้าที่ขององค์การบริหารส่วนตำบล ตามพระราชบัญญัติสภาพัฒนาการและองค์การบริหารส่วนตำบล พ.ศ. 2537 แก้ไขเพิ่มเติมถึงฉบับที่ 7 พ.ศ. 2562 และตามพระราชบัญญัติกำหนดแผนและขั้นตอนการกระจายอำนาจให้องค์กรปกครองส่วนท้องถิ่น พ.ศ. 2542 และกฎหมายอื่นที่เกี่ยวข้อง

2.3 เพื่อให้คณะกรรมการพนักงานส่วนตำบล (ก.อบต.จังหวัด) สามารถตรวจสอบการกำหนดตำแหน่งและการใช้ตำแหน่งข้าราชการหรือพนักงานส่วนท้องถิ่น และพนักงานจ้างว่าถูกต้องเหมาะสมหรือไม่

2.4 เพื่อเป็นแนวทางในการดำเนินการวางแผนการใช้อัตรากำลัง การพัฒนาบุคลากรขององค์การบริหารส่วนตำบลทับใต้

2.5 เพื่อให้องค์การบริหารส่วนตำบลทับใต้ สามารถวางแผนอัตรากำลัง ในการบรรจุแต่งตั้งข้าราชการเพื่อให้การบริหารงาน ขององค์การบริหารส่วนตำบลทับใต้ เกิดประโยชน์ต่อประชาชน เกิดผลสัมฤทธิ์ต่อภารกิจตามอำนาจหน้าที่ มีประสิทธิภาพ มีความคุ้มค่าสามารถลดขั้นตอนการปฏิบัติงาน มีการลดภารกิจและยุบเลิกหน่วยงานที่ไม่จำเป็นการปฏิบัติการกิจสามารถตอบสนองความต้องการของประชาชนได้เป็นอย่างดี

2.6 เพื่อให้องค์การบริหารส่วนตำบลทับใต้ สามารถควบคุมภาระค่าใช้จ่ายด้านการบริหารงานบุคคลให้เป็นไปตามที่กฎหมายกำหนด

2.7 เพื่อให้องค์การบริหารส่วนตำบลทับใต้ มีการกำหนดตำแหน่งอัตรากำลังของบุคลากรที่สามารถตอบสนองการปฏิบัติงานขององค์การบริหารส่วนตำบลทับใต้ ที่มีความจำเป็นเร่งด่วน และสนองนโยบายของรัฐบาล หรือมติคณะรัฐมนตรี หรือนโยบายขององค์การบริหารส่วนตำบลทับใต้

3. กรอบแนวคิดในการจัดทำแผนอัตรากำลัง 3 ปี

องค์การบริหารส่วนตำบลทับใต้ ได้แต่งตั้งคณะกรรมการจัดทำแผนอัตรากำลัง 3 ปี ประกอบด้วยนายกองค์การบริหารส่วนตำบล เป็นประธาน ปลัดองค์การบริหารส่วนตำบล หัวหน้าส่วนราชการเป็นกรรมการ หัวหน้าฝ่ายบริหารงานทั่วไปเป็นเลขานุการ มีนักทรัพยากรบุคคล เป็นผู้ช่วยเลขานุการ โดยมีขอบเขตเนื้อหาครอบคลุมในเรื่องต่าง ๆ ดังต่อไปนี้

3.1 วิเคราะห์ภารกิจ อำนาจหน้าที่ ความรับผิดชอบขององค์การบริหารส่วนตำบลทับใต้ ตามกฎหมายจัดตั้งองค์กรปกครองส่วนท้องถิ่นแต่ละประเภท และตามพระราชบัญญัติแผนและขั้นตอนการกระจายอำนาจให้องค์กรปกครองส่วนท้องถิ่น พ.ศ. 2542 ตลอดจนกฎหมายอื่นให้สอดคล้องกับแผนพัฒนาเศรษฐกิจและสังคมแห่งชาติ แผนพัฒนาจังหวัด แผนพัฒนาอำเภอ แผนพัฒนาตำบล นโยบายของรัฐบาล นโยบายของผู้บริหาร และสภาพปัญหาขององค์การบริหารส่วนตำบลทับใต้

3.2 กำหนดโครงสร้างการแบ่งส่วนราชการภายในและการจัดระบบงาน เพื่อรองรับภารกิจตามอำนาจหน้าที่ ความรับผิดชอบ ให้สามารถแก้ไขปัญหาของจังหวัดประจวบคีรีขันธ์ ได้อย่างมีประสิทธิภาพ

3.3 กำหนดตำแหน่งในประเภท สายงาน ระดับตำแหน่ง และจำนวนตำแหน่ง ให้เหมาะสม กับภาระหน้าที่ความรับผิดชอบ ปริมาณงาน และคุณภาพของงาน รวมทั้งสร้างความก้าวหน้าในสายอาชีพของกลุ่มงานต่าง ๆ

3.4 กำหนดความต้องการพนักงานจ้าง ประเภทและตำแหน่งพนักงานจ้าง ในองค์การบริหารส่วนตำบลทับใต้ โดยให้หัวหน้าส่วนราชการเข้ามามีส่วนร่วม เพื่อกำหนดความจำเป็นและความต้องการในการใช้พนักงานจ้างให้ตรงกับภารกิจและอำนาจหน้าที่ที่ต้องปฏิบัติอย่างแท้จริง และต้องคำนึงถึงโครงสร้างส่วนราชการ และจำนวนข้าราชการ ลูกจ้างประจำในองค์การบริหารส่วนตำบลทับใต้ ประกอบการกำหนดประเภทตำแหน่งพนักงานจ้าง

3.5 จัดทำกรอบอัตรากำลัง 3 ปี โดยภาระค่าใช้จ่ายด้านการบริหารงานบุคคลต้องไม่เกินร้อยละสี่สิบของงบประมาณรายจ่าย

3.6 ให้ข้าราชการหรือพนักงานส่วนท้องถิ่นทุกคน ได้รับการพัฒนาความรู้ความสามารถอย่างน้อยปีละ 1 ครั้ง

ทั้งนี้ องค์การบริหารส่วนตำบลทับใต้ ยังได้มีการกำหนดนโยบายเกี่ยวกับการบริหารงานบุคคลการพัฒนาทรัพยากรบุคคล และการดำเนินการจัดโครงสร้างการจัดสรรอัตรากำลัง โดยมีรายละเอียดดังนี้

นโยบายการบริหารและพัฒนาทรัพยากรบุคคล

๑. การจัดโครงสร้างการบริหารให้มีรูปแบบของโครงสร้างที่จัดตั้งตามหลักและวิธีการตามกฎหมาย ระเบียบ หนังสือสั่งการที่เกี่ยวข้อง โดยนำกระบวนการทำงานเป็นทีมสอดแทรกให้เกิดการดำเนินงานที่มีประสิทธิภาพ เกิดการมีส่วนร่วมแลกเปลี่ยนเรียนรู้ซึ่งกันและกันในการปฏิบัติหน้าที่ มุ่งเน้นโครงสร้างองค์กรที่เน้นให้ผู้บังคับบัญชา หรือหัวหน้างานสามารถดูแลผู้ใต้บังคับบัญชาได้อย่างทั่วถึง ดำเนินการกระจายอำนาจการตัดสินใจให้แก่ผู้บังคับบัญชาทุกระดับชั้น เพื่อให้การสั่งการ บังคับการเป็นไปด้วยความรวดเร็ว บรรลุวัตถุประสงค์ของการปฏิบัติงาน เน้นการมีส่วนร่วมของบุคลากรทุกคนในการแสดงความคิดเห็นและลงมือปฏิบัติงานด้วยความมุ่งมั่นตั้งใจ

๒. การจัดสรรอัตรากำลังให้เหมาะสมกับภารกิจและเป้าหมายขององค์การบริหารส่วนตำบลทับใต้ โดยสนับสนุนให้มีการจัดทำแผนอัตรากำลัง แผนการพัฒนาบุคลากรที่มีประสิทธิภาพ โดยให้บุคลากรทุกคนมีโอกาสได้รับการพัฒนาศักยภาพของตนเองเพื่อเพิ่มสมรรถนะการปฏิบัติหน้าที่ให้เกิดประสิทธิผล ดำเนินการบริหารอัตรากำลัง ทั้งส่งเสริมความก้าวหน้าของบุคลากรตามหลักธรรมาภิบาล การบรรจุ แต่งตั้ง โอนย้าย เลื่อนตำแหน่ง เลื่อนขั้นเงินเดือน การลงโทษ เป็นต้น

๓. ส่งเสริมให้มีการประเมินผลสำเร็จเพื่อให้ทราบถึงผลผลิตและประสิทธิภาพในการปฏิบัติหน้าที่รายบุคคลของบุคลากร โดยดำเนินการให้มีการจัดทำข้อตกลงการปฏิบัติราชการระหว่างผู้บังคับบัญชาทุกระดับชั้นกับบุคลากรที่เกี่ยวข้องในสายการบังคับบัญชาของตน ให้มีการจัดทำเกณฑ์ชี้วัดการปฏิบัติงานที่สามารถวัดผลได้เสนอต่อผู้บริหารองค์การบริหารส่วนตำบล และเมื่อมีการประเมินผลเสร็จสิ้นจะต้องนำผลการประเมินไปปรับปรุงและพัฒนาการปฏิบัติราชการให้ดียิ่งขึ้น

๔. ส่งเสริมให้บุคลากรทั้งคณะผู้บริหาร สมาชิกสภา และพนักงานส่วนตำบลให้ได้รับการเพิ่มพูนความรู้ ทักษะ ความสามารถ และความชำนาญ เพื่อนำมาประยุกต์ใช้ในการปฏิบัติราชการ จะดำเนินการสนับสนุนส่งเสริมให้มีการสร้างและพัฒนาระบบจัดองค์ความรู้ รวบรวมเป็นองค์ความรู้ขององค์กรทั้งองค์ความรู้ในการปฏิบัติหน้าที่ และองค์ความรู้ที่จะใช้ในการพัฒนาตำบล

๕. ส่งเสริมสนับสนุนงบประมาณ วัสดุอุปกรณ์ และเทคโนโลยี เพื่อให้บุคลากรมีศักยภาพในการปฏิบัติราชการได้ดียิ่งขึ้น เกิดความคล่องตัว รวดเร็ว ตอบสนองต่อการปฏิบัติงานรวมถึง ทันต่อการให้บริการสาธารณะ

4. สภาพปัญหา ความต้องการของประชาชนในเขตพื้นที่องค์กรปกครองส่วนท้องถิ่น

องค์การบริหารส่วนตำบลทับใต้ เป็นหน่วยการบริหารราชการส่วนท้องถิ่นที่จัดตั้งตามพระราชบัญญัติสภาตำบลและองค์การบริหารส่วนตำบล พ.ศ. 2537 และที่แก้ไขเพิ่มเติมถึง (ฉบับที่ 7) พ.ศ. 2562 มีภารกิจ อำนาจหน้าที่ เป็นไปตามระเบียบข้อบังคับและกฎหมาย จึงได้วิเคราะห์สภาพปัญหาเพื่อสะดวกในการดำเนินการแก้ไขให้ตรงกับความต้องการของประชาชนอย่างแท้จริง

4.1 ด้านโครงสร้างพื้นฐาน

- เส้นทางคมนาคมภายในหมู่บ้านและระหว่างหมู่บ้านยังเป็นถนนลูกรังหลายสายทางเนื่องจากตำบลทับใต้มีพื้นที่มากถึง 139.09 ตารางกิโลเมตร

- ปัญหาไฟฟ้าสาธารณะหมู่บ้านมีไม่เพียงพอกับความต้องการ
- ปัญหาการขุดดิน ถมดิน ทำให้ทางน้ำไหลตามธรรมชาติเกิดการเปลี่ยนแปลงในหลายพื้นที่
- มีการลักลอบปล่อยน้ำทิ้งจากครัวเรือนและสถานประกอบการบางแห่งลงในพื้นที่ข้างเคียง
- ขาดการวางระบบท่อระบายน้ำและรางระบายน้ำ

4.2 ด้านเศรษฐกิจ

- ปัญหาราคาสินค้าทางการเกษตรตกต่ำ สินค้าล้นตลาด
- ปัญหาการว่างงาน
- ปัญหาความยากจน

4.3 ด้านสังคม

- ปัญหายาเสพติด
- ปัญหาการโจรกรรม

4.4 ด้านสาธารณสุขและการอนามัย

- ปัญหาการแพร่ระบาดของโรคไข้เลือดออก
- ปัญหาการแพร่ระบาดของโรคพิษสุนัขบ้า
- ปัญหาการทิ้งขยะตามที่สาธารณะและบริเวณข้างทาง
- ประชาชนขาดความร่วมมือเรื่องการคัดแยกขยะในครัวเรือน

4.5 ด้านทรัพยากรธรรมชาติและสิ่งแวดล้อม

- ปัญหาการเสื่อมสภาพของดินต่อการทำการเกษตร
- มีแหล่งน้ำไม่เพียงพอต่อการเกษตร
- ปัญหาความแห้งแล้งสภาพอากาศร้อนจัด
- ปัญหาการบุกรุกพื้นที่สาธารณะของหมู่บ้านและรुकกล้าห้วยสาธารณะ
- ปัญหาการเผาขยะมูลฝอย

การสรุปสถานการณ์การพัฒนาทรัพยากรบุคคล

การสรุปสถานการณ์การพัฒนาบุคลากรขององค์การบริหารส่วนตำบลทับใต้ ได้ทำการวิเคราะห์ศักยภาพเพื่อประเมินสถานการณ์การพัฒนาบุคลากรในปัจจุบันและโอกาสการพัฒนาในอนาคตของบุคลากรองค์การบริหารส่วนตำบล (โดยใช้การวิเคราะห์ SWOT Analysis/ Demand (Demand Analysis)/Global Demand และ Trend ปัจจัยและสถานการณ์การเปลี่ยนแปลงที่มีผลต่อการพัฒนาอย่างน้อยต้องประกอบด้วย การวิเคราะห์ศักยภาพ ด้านเศรษฐกิจ ด้านสังคม ด้านสิ่งแวดล้อม) ได้แก่ การวิเคราะห์จุดแข็ง จุดอ่อน โอกาส และอุปสรรค มีรายละเอียด ดังนี้

การวิเคราะห์จุดแข็ง (Strength)

- 1) บุคลากรส่วนใหญ่เป็นบุคคลในพื้นที่ สอดคล้องกับความหมายของคำว่า “ท้องถิ่น” บุคลากรจึงมีความรักในถิ่นฐานตัวเอง
- 2) มีการส่งเสริมการศึกษาและการฝึกอบรมบุคลากร
- 3) ส่งเสริมการนำความรู้ความสามารถและทักษะใหม่ๆ ที่ได้จากการศึกษาอบรมมาใช้ในการปฏิบัติงาน
- 4) ให้โอกาสในการพัฒนาและส่งเสริมความก้าวหน้าของบุคลากรอย่างเสมอภาค
- 5) มีการเดินทางคมนาคมสะดวกสามารถปฏิบัติงานเกินเวลาได้
- 6) บุคลากรมีความรักความสามัคคี
- 7) บุคลากรอยู่ในวัยทำงานสามารถรับรู้และปรับตัวได้เร็ว

จุดอ่อน (Weakness)

- 1) ขาดบุคลากรที่มีความรู้เฉพาะด้านทางวิชาชีพ
- 2) งบประมาณทุนการศึกษาไม่เพียงพอหรือถูกตัด/ยกเลิก
- 3) พื้นที่ในการพัฒนากว้าง 139.09 ตารางกิโลเมตรโดยประมาณ ทำให้บางสายงานมีบุคลากรไม่เพียงพอ/ไม่มี

4) อาคารสำนักงานไม่เพียงพอ

โอกาส (Opportunity)

- 1) บุคลากรมีถิ่นฐานที่อยู่กระจายทั่วเขตตำบล ทำให้รู้สภาพพื้นที่และทัศนคติของประชาชน
- 2) บุคลากรมีความคุ้นเคยกับประชาชน
- 3) ผู้บริหาร/ผู้บังคับบัญชาตามสายงานมีบทบาทในการช่วยเหลือให้บุคลากรบรรลุเป้าประสงค์
- 4) ประชาชนให้ความร่วมมือในการพัฒนาองค์การบริหารส่วนตำบลได้ดี
- 5) ประชาชนให้ความสนใจการประชาสัมพันธ์และการปฏิบัติงานขององค์การบริหารส่วนตำบล
- 6) บุคลากรส่วนมากมีวุฒิการศึกษาสูงกว่าหรือเทียบได้ไม่ต่ำกว่ามาตรฐานกำหนดตำแหน่ง

อุปสรรค (Threat)

- 1) งบประมาณมีจำกัดกับจำนวนประชากร/ภารกิจ
- 2) ขาดบุคลากรที่มีความชำนาญเฉพาะด้านบางสายงาน
- 3) ความยุ่งยากในการเบิกค่าใช้จ่ายในการเดินทางฝึกอบรม
- 4) หลักสูตรที่ต้องการเข้ารับการอบรมไม่ตรงกับภารกิจงานที่ต้องปฏิบัติทำให้เสียโอกาสในการเข้ารับการฝึกอบรม
- 5) มีการเข้า/ออกของบุคลากรอยู่เป็นประจำทำให้ขาดความต่อเนื่องในการปฏิบัติงาน
- 6) ระบบอุปถัมภ์การแบ่งกลุ่มทางการเมืองในพื้นที่เป็นอุปสรรคในการดำเนินการทางวินัยกับบุคลากร
- 7) ความมีวินัยในตัวบุคคลไม่เท่ากันทำให้ยากต่อการปกครองบังคับบัญชา

5. ภารกิจ อำนาจหน้าที่ขององค์กรปกครองส่วนท้องถิ่น

การพัฒนาท้องถิ่นขององค์การบริหารส่วนตำบลทับใต้ เป็นการสร้างความเข้มแข็งของชุมชนในการร่วมคิดร่วมแก้ไขปัญหา ร่วมสร้าง ร่วมจัดทำ ส่งเสริมความเข้มแข็งของชุมชนในเขตพื้นที่ขององค์การบริหารส่วนตำบลทับใต้ ให้มีส่วนร่วมในการพัฒนาท้องถิ่นในทุกด้าน การพัฒนาจะสมบูรณ์ได้ จำเป็นต้องอาศัยความร่วมมือของชุมชนในพื้นที่ให้เกิดความตระหนักร่วมกันแก้ไขปัญหาและความเข้าใจในแนวทางแก้ไขปัญหากันอย่างจริงจัง

องค์การบริหารส่วนตำบลทับใต้ ยังได้เน้นให้คนเป็นศูนย์กลางของการพัฒนาในทุกกลุ่มทุกวัยของประชากร นอกจากนั้นยังได้เน้นการส่งเสริม และสนับสนุนให้การศึกษาเด็กก่อนวัยเรียน และพัฒนาเยาวชนให้พร้อมที่จะเป็นบุคลากรที่มีคุณภาพ โดยยึดกรอบแนวทางในการจัดระเบียบการศึกษา ส่วนด้านพัฒนาอาชีพจะเน้นพัฒนาเศรษฐกิจชุมชนพึ่งตนเองในท้องถิ่น และการจัดตั้งเศรษฐกิจแบบพอเพียง โดยการมีส่วนร่วม

การวิเคราะห์ภารกิจ อำนาจหน้าที่ขององค์การบริหารส่วนตำบล ตามพระราชบัญญัติสภาตำบลและองค์การบริหารส่วนตำบล พ.ศ. 2537 แก้ไขเพิ่มเติมถึง (ฉบับที่ 7) พ.ศ. 2526 และตามพระราชบัญญัติกำหนดแผนและขั้นตอนการกระจายอำนาจให้องค์กรปกครองส่วนท้องถิ่น พ.ศ. 2542 แก้ไขเพิ่มเติมถึง พ.ศ. 2551 และรวบรวมกฎหมายอื่นขององค์การบริหารส่วนตำบลใช้เทคนิค SWOT เข้ามาช่วย ทั้งนี้ เพื่อให้ทราบว่าองค์การบริหารส่วนตำบลทำได้ มีอำนาจหน้าที่ที่จะเข้าไปดำเนินการแก้ไขปัญหาในเขตพื้นที่ให้ตรงกับความต้องการของประชาชนได้อย่างไร โดยวิเคราะห์จุดแข็ง จุดอ่อน โอกาส ภัยคุกคาม ในการดำเนินการตามภารกิจตามหลัก SWOT องค์การบริหารส่วนตำบลทำได้ กำหนดวิธีการดำเนินการตามภารกิจสอดคล้องกับแผนพัฒนาเศรษฐกิจและสังคมแห่งชาติ แผนพัฒนาจังหวัด แผนพัฒนาอำเภอ แผนพัฒนาตำบล นโยบายของรัฐบาล และนโยบายของผู้บริหารท้องถิ่น ทั้งนี้ สามารถวิเคราะห์ภารกิจให้ตรงกับสภาพปัญหา โดยสามารถกำหนดแบ่งภารกิจได้ เป็น 7 ด้าน ซึ่งภารกิจดังกล่าวถูกกำหนดอยู่ในพระราชบัญญัติสภาตำบลและองค์การบริหารส่วนตำบล พ.ศ. 2537 แก้ไขเพิ่มเติมถึง (ฉบับที่ 7) พ.ศ. 2562 และตามพระราชบัญญัติกำหนดแผนและขั้นตอนการกระจายอำนาจให้องค์กรปกครองส่วนท้องถิ่น พ.ศ. 2542 แก้ไขเพิ่มเติมถึง พ.ศ. 2551 ดังนี้

5.1 ด้านโครงสร้างพื้นฐาน มีภารกิจที่เกี่ยวข้อง เช่น

- (1) การจัดให้มีและการสร้างและบำรุงรักษาทางบก
- (2) การจัดให้มีและบำรุงทางระบายน้ำ
- (3) การสาธารณสุขโรคและการก่อสร้างอื่นๆ
- (4) การจัดให้มีน้ำสะอาดหรือการประปา
- (5) การจัดให้มีและการบำรุงการไฟฟ้าหรือแสงสว่างโดยวิธีอื่น
- (6) ให้มีน้ำเพื่อการอุปโภค บริโภคและการเกษตร
- (7) การสาธารณสุขการ

ฯลฯ

5.2 ด้านส่งเสริมคุณภาพชีวิต มีภารกิจที่เกี่ยวข้อง เช่น

- (1) การจัดการศึกษา
- (2) การป้องกัน การบำบัดโรค และการจัดตั้งและบำรุงสถานพยาบาล
- (3) การสังคมสงเคราะห์ และการพัฒนาคุณภาพชีวิตเด็ก สตรี คนชราและผู้ด้อยโอกาส
- (4) การรักษาความสะอาดของถนน ทางเดิน และที่สาธารณะ
- (5) การจัดให้มีการบำรุงสถานที่สำหรับนันทนาการ การพักผ่อนหย่อนใจ สวนสาธารณะ สวนสัตว์ ตลอดจนสถานที่ประชุมอบรมราษฎร
- (6) การบำรุงและส่งเสริมการทำมาหากินของราษฎร

ฯลฯ

5.3 ด้านการจัดระเบียบชุมชน สังคม และการรักษาความสงบเรียบร้อย มีภารกิจที่เกี่ยวข้อง ดังนี้

- (1) การส่งเสริมประชาธิปไตย ความเสมอภาค และสิทธิเสรีภาพของประชาชน
- (2) การป้องกันและบรรเทาสาธารณภัย
- (3) การจัดให้มีระบบรักษาความสงบเรียบร้อยในตำบล
- (4) การรักษาความสงบเรียบร้อยและศีลธรรมอันดีของประชาชนในเขตสภาตำบล

ฯลฯ

5.4 ด้านการวางแผน การส่งเสริมการลงทุน พาณิชยกรรมและการท่องเที่ยว มีภารกิจที่เกี่ยวข้อง ดังนี้

- (1) การจัดทำแผนพัฒนาองค์การบริหารส่วนจังหวัด และประสานการจัดทำแผนพัฒนาจังหวัดตามระเบียบที่คณะรัฐมนตรีกำหนด
- (2) การจัดตั้งและดูแลตลาดกลาง
- (3) การส่งเสริมการท่องเที่ยว
- (4) การพาณิชย์ การส่งเสริมการลงทุนและการทำกิจกรรมไม่ว่าจะดำเนินการเองหรือร่วมกับบุคคลอื่นหรือจากสหการ

ฯลฯ

5.5 ด้านการบริหารจัดการและการอนุรักษ์ทรัพยากรธรรมชาติและสิ่งแวดล้อม มีภารกิจที่เกี่ยวข้อง ดังนี้

- (1) การคุ้มครอง ดูแลและบำรุงรักษาป่าไม้ ที่ดิน ทรัพยากรธรรมชาติและสิ่งแวดล้อม
- (2) การจัดตั้งและการดูแลระบบน้ำบาดน้ำเสียรวม
- (3) การกำจัดมูลฝอยและสิ่งปฏิกูลรวม
- (4) การกำจัดมูลฝอยและสิ่งปฏิกูล
- (5) การจัดการสิ่งแวดล้อมและมลพิษต่าง ๆ

ฯลฯ

5.6 ด้านการศาสนา ศิลปวัฒนธรรม จารีตประเพณี และภูมิปัญญาท้องถิ่น มีภารกิจที่เกี่ยวข้อง ดังนี้

- (1) การจัดการศึกษา
- (2) บำรุงรักษาศิลปะ จารีตประเพณี ภูมิปัญญาท้องถิ่น และวัฒนธรรมอันดีของท้องถิ่น
- (3) การส่งเสริมการศึกษา จารีตประเพณี และวัฒนธรรมอันดีงามของท้องถิ่น
- (4) การจัดให้มีพิพิธภัณฑ์และหอจดหมายเหตุ
- (5) การศึกษา การทำนุบำรุงศาสนา และการส่งเสริมวัฒนธรรม

ฯลฯ

5.7 ด้านการบริหารจัดการและการสนับสนุนการปฏิบัติภารกิจของส่วนราชการและองค์กรปกครองส่วนท้องถิ่น มีภารกิจที่เกี่ยวข้อง ดังนี้

- (1) สนับสนุนสภาตำบลและองค์กรปกครองส่วนท้องถิ่นอื่นในการพัฒนาท้องถิ่น สนับสนุนหรือช่วยเหลือส่วนราชการหรือองค์กรปกครองส่วนท้องถิ่นอื่นในการพัฒนาท้องถิ่น
- (2) ประสานและให้ความร่วมมือในการปฏิบัติหน้าที่ของสภาตำบล และองค์กรปกครองส่วนท้องถิ่นอื่น
- (3) การแบ่งสรรเงินซึ่งตามกฎหมายจะต้องแบ่งให้แก่สภาตำบลและองค์กรปกครองส่วนท้องถิ่น
- (4) การให้บริการแก่เอกชน ส่วนราชการ หน่วยงานของรัฐ รัฐวิสาหกิจ หรือองค์กรปกครองส่วนท้องถิ่นอื่น

ฯลฯ

6. ภารกิจหลัก และภารกิจรอง ที่องค์กรปกครองส่วนท้องถิ่นจะดำเนินการ

องค์การบริหารส่วนตำบลทับใต้ ได้ทำการวิเคราะห์ภารกิจ อำนาจหน้าที่ขององค์การบริหารส่วนตำบลในด้านต่าง ๆ แล้ว พิจารณาเห็นว่าภารกิจหลัก และภารกิจรองที่ต้องดำเนินการ ได้แก่

ภารกิจหลัก

1. ด้านการปรับปรุงโครงสร้างพื้นฐาน
2. ด้านการส่งเสริมคุณภาพชีวิต
3. ด้านการจัดระเบียบชุมชน สังคม และการรักษาความสงบเรียบร้อย
4. ด้านการอนุรักษ์ทรัพยากรธรรมชาติและสิ่งแวดล้อม
5. ด้านการพัฒนาการเมืองและการบริหาร
6. ด้านการส่งเสริมการศึกษา
7. ด้านการป้องกันและบรรเทาสาธารณภัย
8. การพัฒนาสิ่งแวดล้อมและทรัพยากรธรรมชาติ
9. การส่งเสริมการเกษตรและอาชีพให้แก่ประชาชน

ภารกิจรอง

1. การฟื้นฟูวัฒนธรรมและส่งเสริมประเพณีท้องถิ่น
2. การสนับสนุนและส่งเสริมศักยภาพกลุ่มอาชีพ
3. การส่งเสริมการเกษตรและการประกอบอาชีพทางการเกษตร
4. ด้านการวางแผน การส่งเสริมการลงทุน
5. ด้านการกีฬา
6. การพัฒนาและปรับปรุงแหล่งท่องเที่ยว

7. สรุปปัญหาและแนวทางในการกำหนดโครงสร้างส่วนราชการและกรอบอัตรากำลัง

องค์การบริหารส่วนตำบลทับใต้ กำหนดโครงสร้างการแบ่งส่วนราชการ ออกเป็น 6 ส่วน 1 หน่วยงาน ได้แก่ สำนักปลัด อบต., กองคลัง, กองช่าง, กองการศึกษา ศาสนาและวัฒนธรรม, กองสาธารณสุขและสิ่งแวดล้อม กองสวัสดิการสังคม และหน่วยตรวจสอบภายใน กำหนดกรอบอัตรากำลังจำนวนทั้งสิ้น 147 อัตรากำลัง แต่เนื่องจากคณะกรรมการพนักงานส่วนตำบลจังหวัดประจวบคีรีขันธ์ ได้ประกาศหลักเกณฑ์และเงื่อนไขเกี่ยวกับการบริหารงานบุคคลขององค์การบริหารส่วนตำบล (แก้ไขเพิ่มเติมเกี่ยวกับโครงสร้างการแบ่งส่วนราชการ วิธีการบริหารและการปฏิบัติงานของพนักงานส่วนตำบล และกิจการอันเกี่ยวกับการบริหารงานบุคคลในองค์การบริหารส่วนตำบล (ฉบับที่ 2) พ.ศ. 2563 และประกาศคณะกรรมการพนักงานส่วนตำบลจังหวัดประจวบคีรีขันธ์ เรื่อง หลักเกณฑ์และเงื่อนไขเกี่ยวกับการบริหารงานบุคคลขององค์การบริหารส่วนตำบล (กำหนดกอง สำนัก หรือส่วนราชการที่เรียกชื่ออย่างอื่นขององค์การบริหารส่วนตำบล พ.ศ. 2563) และที่ผ่านมาองค์การบริหารส่วนตำบลทับใต้ มีการกิจและปริมาณงานที่เพิ่มขึ้นประกอบกับเพื่อให้เป็นไปตามโครงสร้างดังกล่าว ดังนั้น จึงมีความจำเป็นต้องขอกำหนดตำแหน่งเพิ่ม ยุบเลิก เพื่อรองรับปริมาณงานของแต่ละส่วนราชการในองค์การบริหารส่วนตำบลทับใต้ ดังนี้

สำนักปลัด อบต.

กำหนดเพิ่ม	พนักงานส่วนตำบล	
	ตำแหน่ง นักวิเคราะห์นโยบายและแผนปฏิบัติการ/ชำนาญการ	จำนวน 1 อัตรากำลัง
ยุบเลิก	พนักงานจ้างตามภารกิจ	
	ตำแหน่ง ผู้ช่วยเจ้าพนักงานธุรการ	จำนวน 1 อัตรากำลัง

กองคลัง

กำหนดเพิ่ม	พนักงานส่วนตำบล	
	ตำแหน่ง นักวิชาการจัดเก็บรายได้ปฏิบัติการ/ชำนาญการ	จำนวน 1 อัตรากำลัง
	ตำแหน่ง นักจัดการงานทั่วไปปฏิบัติการ/ชำนาญการ	จำนวน 1 อัตรากำลัง
ยุบเลิก	พนักงานจ้างตามภารกิจและพนักงานจ้างทั่วไป	
	ตำแหน่ง ผู้ช่วยเจ้าพนักงานจัดเก็บรายได้	จำนวน 2 อัตรากำลัง
	ตำแหน่ง คนงาน	จำนวน 1 อัตรากำลัง

กองสาธารณสุขและสิ่งแวดล้อม

กำหนดเพิ่ม	พนักงานส่วนตำบล	
	ตำแหน่ง นักจัดการงานทั่วไปปฏิบัติการ/ชำนาญการ	จำนวน 1 อัตรากำลัง
	ตำแหน่ง เจ้าพนักงานสาธารณสุขปฏิบัติงาน/ชำนาญงาน	จำนวน 1 อัตรากำลัง

กองการศึกษา ศาสนาและวัฒนธรรม

กำหนดเพิ่ม	พนักงานส่วนตำบล	
	ตำแหน่ง นักจัดการงานทั่วไปปฏิบัติการ/ชำนาญการ	จำนวน 1 อัตรากำลัง

๘. โครงสร้างการกำหนดส่วนราชการ

๘.๑ โครงสร้าง ภายใต้อำนาจหน้าที่ที่กำหนดไว้ใน พระราชบัญญัติสภาตำบลและองค์การบริหารส่วนตำบล พ.ศ. ๒๕๓๗ ที่แก้ไขเพิ่มเติมถึงปัจจุบัน พระราชบัญญัติกำหนดแผนและขั้นตอนการกระจายอำนาจ พ.ศ. ๒๕๔๒ ประกาศคณะกรรมการพนักงานส่วนตำบลจังหวัดประจวบคีรีขันธ์ เรื่อง หลักเกณฑ์และเงื่อนไขเกี่ยวกับการบริหารงานบุคคลขององค์การบริหารส่วนตำบล (แก้ไขเพิ่มเติมเกี่ยวกับ โครงสร้างการแบ่งส่วนราชการ วิธีการบริหารและการปฏิบัติงานของพนักงานส่วนตำบล และกิจการอัน เกี่ยวกับการบริหารงานบุคคลในองค์การบริหารส่วนตำบล (ฉบับที่ ๒) พ.ศ. ๒๕๖๓) และ ประกาศ คณะกรรมการพนักงานส่วนตำบลจังหวัดประจวบคีรีขันธ์ เรื่อง หลักเกณฑ์และเงื่อนไขเกี่ยวกับการ บริหารงานบุคคลขององค์การบริหารส่วนตำบล (กำหนดกอง สำนัก หรือส่วนราชการที่เรียกชื่ออย่างอื่นของ องค์การบริหารส่วนตำบล พ.ศ. ๒๕๖๓) องค์การบริหารส่วนตำบลทับใต้ มีภารกิจอำนาจหน้าที่ที่จะต้อง ดำเนินการจึงมีการกำหนดโครงสร้างส่วนราชการ ดังนี้

โครงสร้างตามแผนอัตรากำลังเดิม	โครงสร้างตามแผนอัตรากำลังปัจจุบัน	หมายเหตุ
<p>๑.สำนักปลัดองค์การบริหารส่วนตำบล</p> <p>๑.๑ ฝ่ายแผนงานและงบประมาณ</p> <ul style="list-style-type: none"> - งานแผนงานและงบประมาณ - งานกฎหมาย - งานการประชาสัมพันธ์ - งานส่งเสริมการเกษตร - งานธุรการ <p>๑.๒ ฝ่ายบริหารงานทั่วไป</p> <ul style="list-style-type: none"> - งานบริหารงานทั่วไป - งานการเจ้าหน้าที่ - งานกิจการสภา - งานธุรการ <p>๑.๓ ฝ่ายป้องกันและบรรเทาสาธารณภัย</p> <ul style="list-style-type: none"> - งานป้องกันและบรรเทาสาธารณภัย - งานธุรการ <p>๒.กองคลัง</p> <p>๒.๑ ฝ่ายการเงินและบัญชี</p> <ul style="list-style-type: none"> - งานการเงิน - งานบัญชี - งานพัสดุและทรัพย์สิน <p>๒.๒ ฝ่ายพัฒนารายได้</p> <ul style="list-style-type: none"> - งานพัฒนารายได้ 	<p>๑.สำนักปลัดองค์การบริหารส่วนตำบล</p> <p>๑.๑ ฝ่ายแผนงานและงบประมาณ</p> <ul style="list-style-type: none"> - งานแผนงานและงบประมาณ - งานกฎหมาย - งานการประชาสัมพันธ์ - งานส่งเสริมการเกษตร - งานธุรการ <p>๑.๒ ฝ่ายบริหารงานทั่วไป</p> <ul style="list-style-type: none"> - งานบริหารงานทั่วไป - งานการเจ้าหน้าที่ - งานกิจการสภา - งานธุรการ <p>๑.๓ ฝ่ายป้องกันและบรรเทาสาธารณภัย</p> <ul style="list-style-type: none"> - งานป้องกันและบรรเทาสาธารณภัย - งานธุรการ <p>๒.กองคลัง</p> <p>๒.๑ ฝ่ายการเงินและบัญชี</p> <ul style="list-style-type: none"> - งานการเงิน - งานบัญชี - งานพัสดุและทรัพย์สิน <p>๒.๒ ฝ่ายพัฒนารายได้</p> <ul style="list-style-type: none"> - งานพัฒนารายได้ 	

โครงสร้างตามแผนอัตรากำลังเดิม	โครงสร้างตามแผนอัตรากำลังปัจจุบัน	หมายเหตุ
<p>๓.กองช่าง</p> <p>๓.๑ ฝ่ายก่อสร้างและซ่อมบำรุง</p> <ul style="list-style-type: none"> - งานก่อสร้างและบูรณะถนน - งานผังเมือง <p>๓.๒ ฝ่ายสาธารณูปโภค</p> <ul style="list-style-type: none"> - งานประสานสาธารณูปโภค - งานออกแบบและควบคุมอาคาร - งานธุรการ - งานยานพาหนะ <p>๔.กองสาธารณสุขและสิ่งแวดล้อม</p> <p>๔.๑ ฝ่ายบริหารงานสาธารณสุข</p> <ul style="list-style-type: none"> - งานธุรการ - งานส่งเสริมสุขภาพและสาธารณสุข - งานป้องกันและควบคุมโรคติดต่อ - งานสุขาภิบาลอาหารและสถานประกอบการ - งานกองทุนหลักประกันสุขภาพ <p>๔.๒ ฝ่ายควบคุมและจัดการคุณภาพสิ่งแวดล้อม</p> <ul style="list-style-type: none"> - งานอนามัยและสิ่งแวดล้อม - งานรักษาความสะอาด <p>๕.กองการศึกษา ศาสนาและวัฒนธรรม</p> <p>๕.๑ ฝ่ายบริหารการศึกษา</p> <ul style="list-style-type: none"> - งานบริหารวิชาการ - งานนิเทศการศึกษา - งานเทคโนโลยีทางการศึกษา - งานจัดการศึกษา - งานทดสอบประเมินผลและตรวจวัดผล <p>ศูนย์พัฒนาเด็กเล็ก</p> <ul style="list-style-type: none"> - งานศูนย์พัฒนาเด็กเล็ก - งานธุรการ - งานงบประมาณ - งานนโยบายและแผน - งานบุคลากรทางการศึกษา 	<p>๓.กองช่าง</p> <p>๓.๑ ฝ่ายก่อสร้างและซ่อมบำรุง</p> <ul style="list-style-type: none"> - งานก่อสร้างและบูรณะถนน - งานผังเมือง <p>๓.๒ ฝ่ายสาธารณูปโภค</p> <ul style="list-style-type: none"> - งานประสานสาธารณูปโภค - งานออกแบบและควบคุมอาคาร - งานธุรการ - งานยานพาหนะ <p>๔.กองสาธารณสุขและสิ่งแวดล้อม</p> <p>๔.๑ ฝ่ายบริหารงานสาธารณสุข</p> <ul style="list-style-type: none"> - งานธุรการ - งานส่งเสริมสุขภาพและสาธารณสุข - งานป้องกันและควบคุมโรคติดต่อ - งานสุขาภิบาลอาหารและสถานประกอบการ - งานกองทุนหลักประกันสุขภาพ <p>๔.๒ กลุ่มงานควบคุมและจัดการคุณภาพสิ่งแวดล้อม</p> <ul style="list-style-type: none"> - งานอนามัยและสิ่งแวดล้อม - งานรักษาความสะอาด <p>๕.กองการศึกษา ศาสนาและวัฒนธรรม</p> <p>๕.๑ ฝ่ายบริหารการศึกษา</p> <ul style="list-style-type: none"> - งานบริหารวิชาการ - งานนิเทศการศึกษา - งานเทคโนโลยีทางการศึกษา - งานจัดการศึกษา - งานทดสอบประเมินผลและตรวจวัดผล <p>ศูนย์พัฒนาเด็กเล็ก</p> <ul style="list-style-type: none"> - งานศูนย์พัฒนาเด็กเล็ก - งานธุรการ - งานงบประมาณ - งานนโยบายและแผน - งานบุคลากรทางการศึกษา 	

โครงสร้างตามแผนอัตรากำลังเดิม	โครงสร้างตามแผนอัตรากำลังปัจจุบัน	หมายเหตุ
<p>๕.๒ ฝ่ายส่งเสริมการศึกษา ศาสนาและวัฒนธรรม</p> <ul style="list-style-type: none"> - งานห้องสมุด พิพิธภัณฑ์และเครือข่ายทางการศึกษา - งานกิจการศาสนา - งานส่งเสริมประเพณี ศิลปะและวัฒนธรรม - งานกิจการเด็กและเยาวชน - งานกีฬาและสันทนาการ - งานบริหารและบำรุงสถานศึกษา - งานส่งเสริมการวิจัย <p>๖. กองสวัสดิการสังคม</p> <p>๖.๑ ฝ่ายส่งเสริมและพัฒนาอาชีพ</p> <ul style="list-style-type: none"> - งานสังคมสงเคราะห์ - งานสวัสดิการภาครัฐ - งานบริการขั้นพื้นฐาน <p>๖.๒ ฝ่ายส่งเสริมสวัสดิการสังคม</p> <ul style="list-style-type: none"> - งานส่งเสริมอาชีพและข้อมูลแรงงาน - งานส่งเสริมอุตสาหกรรมครัวเรือน - งานพัฒนาเศรษฐกิจชุมชน <p>๗. หน่วยตรวจสอบภายใน</p> <ul style="list-style-type: none"> - งานตรวจสอบภายใน 	<p>๕.๒ ฝ่ายส่งเสริมการศึกษา ศาสนาและวัฒนธรรม</p> <ul style="list-style-type: none"> - งานห้องสมุด พิพิธภัณฑ์และเครือข่ายทางการศึกษา - งานกิจการศาสนา - งานส่งเสริมประเพณี ศิลปะและวัฒนธรรม - งานกิจการเด็กและเยาวชน - งานกีฬาและสันทนาการ - งานบริหารและบำรุงสถานศึกษา - งานส่งเสริมการวิจัย <p>๖. กองสวัสดิการสังคม</p> <p>๖.๑ ฝ่ายส่งเสริมและพัฒนาอาชีพ</p> <ul style="list-style-type: none"> - งานสังคมสงเคราะห์ - งานสวัสดิการภาครัฐ - งานบริการขั้นพื้นฐาน <p>๖.๒ ฝ่ายส่งเสริมสวัสดิการสังคม</p> <ul style="list-style-type: none"> - งานส่งเสริมอาชีพและข้อมูลแรงงาน - งานส่งเสริมอุตสาหกรรมครัวเรือน - งานพัฒนาเศรษฐกิจชุมชน <p>๗. หน่วยตรวจสอบภายใน</p> <ul style="list-style-type: none"> - งานตรวจสอบภายใน 	

8.2 การวิเคราะห์การกำหนดตำแหน่ง

องค์การบริหารส่วนตำบลทับใต้ ได้วิเคราะห์การกำหนดตำแหน่งจากภารกิจที่จะดำเนินการในแต่ละส่วนราชการในระยะเวลา 3 ปีข้างหน้า ซึ่งเป็นการสะท้อนให้เห็นว่าปริมาณงานในแต่ละส่วนราชการมีเท่าใด เพื่อนำมาวิเคราะห์ว่าจะใช้ตำแหน่งประเภทใด สายงานใด จำนวนเท่าใด ในส่วนราชการนั้น จึงจะเหมาะสมกับภารกิจ ปริมาณงาน เพื่อให้คุ้มค่าต่อการใช้จ่ายงบประมาณขององค์การบริหารส่วนตำบลทับใต้ และเพื่อให้การบริหารงานขององค์การบริหารส่วนตำบลทับใต้ เป็นไปอย่างมีประสิทธิภาพ ประสิทธิผล โดยนำผลการวิเคราะห์ตำแหน่งมาบันทึกข้อมูลลงในกรอบอัตรากำลัง 3 ปี ดังนี้

กรอบอัตรากำลัง 3 ปี พ.ศ. 2564 - 2566 (ฉบับแก้ไข ครั้งที่ 1/2566)

องค์การบริหารส่วนตำบลทับใต้ อำเภอหัวหิน จังหวัดประจวบคีรีขันธ์

ลำดับที่	ส่วนราชการ	กรอบ อัตรากำลัง เดิม	อัตราตำแหน่งที่คาดว่าจะต้องใช้ ในช่วงระยะเวลา 3 ปี ข้างหน้า			เพิ่ม/ลด			หมายเหตุ
			2564	2565	2566	2564	2565	2566	
1	ปลัดองค์การบริหารส่วนตำบล (นักบริหารงานท้องถิ่น ระดับกลาง)	1	1	1	1				นายธัญเทพ ศิริเพ่งไพฑูรย์
2	นักวิชาการตรวจสอบภายใน (ชก.) สำนักปลัด อบต.	1	1	1	1				น.ส.นิตา ตโมพุทธิศรี
3	หัวหน้าสำนักปลัด (นักบริหารงานทั่วไป ระดับต้น)	1	1	1	1				น.ส.จิตินันดา แต่งไทย
	ฝ่ายบริหารงานทั่วไป								
4	หัวหน้าฝ่ายบริหารงานทั่วไป (นักบริหารงานทั่วไป ระดับต้น)	1	1	1	1				น.ส.จัญญาลักษณ์ สีเมฆ
5	นักจัดการงานทั่วไป (ปก./ชก.)	1	1	1	1				ว่าง
6	นักทรัพยากรบุคคล (ชก.)	1	1	1	1				จ.อ.พลวัฒน์ ขุนประเสริฐ
7	นักทรัพยากรบุคคล (ชก.) พนักงานจ้างตามภารกิจ	1	1	1	1				น.ส.ณัฐริษา เนียมศรี
8	ผู้ช่วยนักจัดการงานทั่วไป	1	1	1	1				น.ส.เตือนใจ เกิดทอง
9	ผู้ช่วยเจ้าพนักงานธุรการ	1	1	1	1			-1	ยุบเลิก
10	ผู้ช่วยเจ้าพนักงานธุรการ	1	1	1	1				นายสถิตย์ พิมพ์สว่าง
11	พนักงานขับรถยนต์ (ทักษะ)	1	1	1	1				นายวัน บวบหอม
12	คนตักแต่งสวน (ทักษะ) พนักงานจ้างทั่วไป	1	1	1	1				นายวิชัย บุญชู
13	แม่บ้าน	1	1	1	1				น.ส.กรรณิกันต์ กองแก้ว
14	แม่บ้าน	1	1	1	1				น.ส.พาขวัญ เนียมน้อย
15	คนงาน ฝ่ายแผนงานและงบประมาณ	1	1	1	1				นายวิโรจน์ สิงสุสุข
16	หัวหน้าฝ่ายแผนงานและงบประมาณ (นักบริหารงานทั่วไป ระดับต้น)	1	1	1	1				น.ส.บุญยานุช กันแก้ว
17	นักวิเคราะห์นโยบายและแผน (ชก.)	1	1	1	1				น.ส.ประภาพรธรณ จัดภัย
18	นักวิเคราะห์นโยบายและแผน (ปก./ชก.)				1			+1	กำหนดเพิ่ม
19	นักประชาสัมพันธ์ (ชก.)	1	1	1	1				น.ส.ระพีพรรณ เกิดทอง
20	เจ้าพนักงานธุรการ (ปง.)	1	1	1	1				น.ส.ศศิธร จันทรปลุก

กรอบอัตรากำลัง 3 ปี พ.ศ. 2564 - 2566 (ฉบับแก้ไข ครั้งที่ 1/2566)

องค์การบริหารส่วนตำบลทับใต้ อำเภอหัวหิน จังหวัดประจวบคีรีขันธ์

ลำดับที่	ส่วนราชการ	กรอบ อัตรากำลัง เดิม	อัตราตำแหน่งที่คาดว่าจะต้องใช้ ในช่วงระยะเวลา 3 ปี ข้างหน้า			เพิ่ม/ลด			หมายเหตุ
			2564	2565	2566	2564	2565	2566	
21	นิติกร (ชก.)	1	1	1	1				น.ส.สายสุตา มังคราช
22	นิติกร (ชก.)	1			1				นายอภิวัตร ชาญนอก
23	<u>พนักงานจ้างตามภารกิจ</u> ผู้ช่วยเจ้าพนักงานธุรการ	2	2	2	2				นางสาวกนกวรรณ สุขศรี ว่าที่ ร.ต.ธนวัฒน์ จิระวัฒน์
24	ผู้ช่วยเจ้าพนักงานประชาสัมพันธ์	1	1	1	1				น.ส.ศิริรัตน์ ทองเกิดหลวง
25	ผู้ช่วยนักวิชาการเกษตร <u>พนักงานจ้างทั่วไป</u>	1	1	1	1				น.ส.วิไลพร ขุนประเสริฐ
26	พนักงานขับรถยนต์ <u>ฝ่ายป้องกันและบรรเทาสาธารณภัย</u>	1	1	1	1				นายวันชัย บวบหอม
27	หัวหน้าฝ่ายป้องกันและบรรเทาสาธารณภัย (นักบริหารงานทั่วไป ระดับต้น)	1	1	1	1				ว่าง/ร้องขอ กสธ.
28	นักป้องกันและบรรเทาสาธารณภัย (ชก.)	1	1	1	1				นายคันธสาร หมอนทอง
29	เจ้าพนักงานป้องกันและบรรเทาสาธารณภัย (ปง.) <u>พนักงานจ้างตามภารกิจ</u>	1	1	1	1				นายกมล แสงสาด
30	ผู้ช่วยเจ้าพนักงานป้องกันและบรรเทาสาธารณภัย	1	1	1	1				นายอรรถพล คงกระพันธ์
31	พนักงานขับเครื่องจักรกลขนาดเบา (ทักษะ)	1	1	1	1				นายสุนทร พรายแก้ว
32	พนักงานขับรถยนต์ (กุ๊ซีพ)	1	1	1	1				นายอัมรินทร์ บุญใหญ่
33	ยาม	1	1	1	1				นายจำรัส สุขศรี
34	พนักงานดับเพลิง (ทักษะ)	1	1	1	1				นายทองใบ พิลากุล
35	พนักงานวิทยุ (ทักษะ) <u>พนักงานจ้างทั่วไป</u>	1	1	1	1				นายหนึ่ง กาแดง
36	คนงาน	2	2	2	2				นายสมนึก ยิ้มละมัย นายธวัชชัย ศิริเพ็งไพฑูรย์
37	คนงาน (ประจำรถกุ๊ซีพ)	2	2	2	2				นายอนิรุต สงสัย นายธนารัตน์ คงกระพันธ์
38	พนักงานดับเพลิง	1	1	1	1				นายพิรุณ น้อยดี
39	พนักงานขับรถยนต์	1	1	1	1				นายต๋อย ไพเตี้ย
	รวม	41	38	40	42			0	

กรอบอัตรากำลัง 3 ปี พ.ศ. 2564 - 2566 (ฉบับแก้ไข ครั้งที่ 1/2566)

องค์การบริหารส่วนตำบลทับใต้ อำเภอหัวหิน จังหวัดประจวบคีรีขันธ์

ลำดับที่	ส่วนราชการ	กรอบ อัตรากำลัง	อัตราตำแหน่งที่คาดว่าจะต้องใช้ ในช่วงระยะเวลา 3 ปี ข้างหน้า			เพิ่ม/ลด			หมายเหตุ
			เดิม	2564	2565	2566	2564	2565	
1	กองคลัง ผู้อำนวยการกองคลัง (นักบริหารงานคลัง ระดับต้น)	1	1	1	1				น.ส.อารีย์รัตน์ สีมะ
2	ฝ่ายการเงินและบัญชี หัวหน้าฝ่ายการเงินและบัญชี (นักบริหารงานคลัง ระดับต้น)	1	1	1	1				ว่าง/ร้องขอ กสท.
3	นักจัดการงานทั่วไป (ชก.)	1	1	1	1				นางสุรินดา เปล่งภู
4	นักวิชาการเงินและบัญชี (ปก./ชก.)	1	1	1	1				ว่าง
5	นักวิชาการพัสดุ (ชก.)	1	1	1	1				น.ส.วรรณนา ศรีเมฆ
6	นักวิชาการพัสดุ (ชก.)	1	1	1	1				นางเพ็ญพรรณณี ตาบเงิน
7	เจ้าพนักงานพัสดุ (ชง.) พนักงานจ้างตามภารกิจ	1	1	1	1				นายพิทักษ์ ยอดรัก
8	ผู้ช่วยนักวิชาการคลัง	1	1	1	1				น.ส.ศิริขวัญ แก้วทอง
9	ผู้ช่วยนักจัดการงานทั่วไป	1	1	1	1				นายพิชชาวีร์ แจ่มมี
10	ผู้ช่วยนักวิชาการพัสดุ	1	1	1	1				น.ส.วรรณษา ศรีเมฆ
11	ผู้ช่วยเจ้าพนักงานพัสดุ	1	1	1	1				น.ส.วนิดา ทับทิม
12	ผู้ช่วยเจ้าพนักงานการเงินและบัญชี	1	1	1	1				น.ส.พนิดา นิลสวัสดิ์
13	พนักงานขับรถยนต์ (ทักษะ)	1	1	1	1				นายสหัส สีมะ
14	ฝ่ายพัฒนารายได้ หัวหน้าฝ่ายพัฒนารายได้ (นักบริหารงานคลัง ระดับต้น)	1	1	1	1				ว่าง/ร้องขอ กสท.
15	นักวิชาการจัดเก็บรายได้ (ปก./ชก.)				1		+1		กำหนดเพิ่ม
16	นักจัดการงานทั่วไป (ปก./ชก.)				1		+1		กำหนดเพิ่ม
17	เจ้าพนักงานธุรการ (ชง.)	1	1	1	1				น.ส.นิภาพรณ พงษ์เสื่อ
18	เจ้าพนักงานจัดเก็บรายได้ (ปง.) พนักงานจ้างตามภารกิจ	1	1	1	1				นายปฐวี พิสุทธิรักษ์วงศ์
19	ผู้ช่วยนักวิชาการจัดเก็บรายได้	1	1	1	1				น.ส.บุษกร สีมะ
20	ผู้ช่วยเจ้าพนักงานจัดเก็บรายได้	2	2	2	2		-2		ยุบเลิก
21	ผู้ช่วยเจ้าพนักงานธุรการ	2	2	2	2				น.ส.กานติมา ขุนประเสริฐ น.ส.ศกุนตา เอี่ยมสำอางค์
22	ผู้ช่วยนายช่างเขียนแบบ พนักงานจ้างทั่วไป	1	1	1	1				น.ส.สุณิษฐา วราโ
23	คนงาน	1	1	1	1		-1		ยุบเลิก
24	คนงาน	2	2	2	2				นายธีรวุฒิ เรืองศิลป์ นายพชร หูเต็ม
23	พนักงานขับรถยนต์	1	1	1	1				นายมนัส สีมะ
	รวม	26	26	26	28			-1	

กรอบอัตรากำลัง 3 ปี พ.ศ. 2564 - 2566 (ฉบับแก้ไข ครั้งที่ 1/2566)

องค์การบริหารส่วนตำบลทับใต้ อำเภอหัวหิน จังหวัดประจวบคีรีขันธ์

ลำดับที่	ส่วนราชการ	กรอบ อัตรากำลัง เดิม	อัตราตำแหน่งที่คาดว่าจะต้องใช้ ในช่วงระยะเวลา 3 ปี ข้างหน้า			เพิ่ม/ลด			หมายเหตุ
			2564	2565	2566	2564	2565	2566	
1	กองช่าง ผู้อำนวยการกองช่าง (นักบริหารงานช่าง ระดับต้น)	1	1	1	1				นายสรวิศ เห็นแก้ว
2	<u>ฝ่ายก่อสร้างและซ่อมบำรุง</u> หัวหน้าฝ่ายก่อสร้างและซ่อมบำรุง (นักบริหารงานช่าง ระดับต้น)	1	1	1	1				นายพยุงค์ศักดิ์ โป้วสุวรรณ
3	นายช่างโยธา (ปง.) <u>พนักงานจ้างตามภารกิจ</u>	1	1	1	1				นายสุเมธ เสี่ยงใหญ่
4	ผู้ช่วยนักจัดการงานทั่วไป <u>ฝ่ายสาธารณูปโภค</u>	1	1	1	1				น.ส.นิธิภา ดอกจันทร์
5	หัวหน้าฝ่ายสาธารณูปโภค (นักบริหารงานช่าง ระดับต้น)	1	1	1	1				ว่าง/ร้องขอ กสธ.
6	นักจัดการงานทั่วไป (ชก.)	1	1	1	1				ส.ท.กัมปนาท ทองดอนใหม่
7	เจ้าพนักงานธุรการ (ปง.) <u>พนักงานจ้างตามภารกิจ</u>	1	1	1	1				นายวรวิทย์ แก้วสม
8	ผู้ช่วยนายช่างโยธา	1	1	1	1				นายเอกภักดิ์ เนื่อนิล
9	ผู้ช่วยเจ้าพนักงานธุรการ	1	1	1	1				น.ส.สุกัญญา ขุนประเสริฐ
10	ผู้ช่วยนายช่างไฟฟ้า	1	1	1	1				นายปริญญา บุญใหญ่
11	พนักงานขับรถยนต์ (ทักษะ) <u>พนักงานจ้างทั่วไป</u>	1	1	1	1				นายอุดมพร ดอกจันทร์
12	คนงาน	4	4	4	4				นายสุริยะ พันแสง น.ส.อัจฉรา ขุนทอง น.ส.ชมนาด ลี้มเพชรชัยกุล ว่าง
13	พนักงานขับเครื่องจักรกลขนาดเบา	1	1	1	1				นายขวัญชัย เนียมน้อย
	รวม	16	16	16	16				

กรอบอัตรากำลัง 3 ปี พ.ศ. 2564 - 2566 (ฉบับแก้ไข ครั้งที่ 1/2566)

องค์การบริหารส่วนตำบลทับใต้ อำเภอหัวหิน จังหวัดประจวบคีรีขันธ์

ลำดับที่	ส่วนราชการ	กรอบ อัตรากำลัง เดิม	อัตราตำแหน่งที่คาดว่าจะต้องใช้ ในช่วงระยะเวลา 3 ปี ข้างหน้า			เพิ่ม/ลด			หมายเหตุ
			2564	2565	2566	2564	2565	2566	
1	กองสาธารณสุขและสิ่งแวดล้อม ผู้อำนวยการกองสาธารณสุขและสิ่งแวดล้อม (นักบริหารงานสาธารณสุขและสิ่งแวดล้อม ระดับต้น) <i>ฝ่ายบริหารงานสาธารณสุข</i>	1	1	1	1				ว่าง/ร้องขอ กสส.
2	หัวหน้าฝ่ายบริหารงานสาธารณสุข (นักบริหารงานสาธารณสุขและสิ่งแวดล้อม ระดับต้น)	1	1	1	1				ส.อ.อนุชา ภูสวดศรี
3	นักวิชาการสาธารณสุข (ปก./ชก.)	1	1	1	1				ว่าง/ร้องขอ กสส.
4	เจ้าพนักงานธุรการ (ปง./ชง.) <u>พนักงานจ้างทั่วไป</u>	1	1	1	1				ว่าง
5	คนงาน <i>กลุ่มงานควบคุมและจัดการคุณภาพสิ่งแวดล้อม</i>	1	1	1	1				น.ส.โสภิต หอมเนียม
6	นักวิชาการสุขาภิบาล (ปก.)	1	1	1	1				ว่าง
7	นักจัดการงานทั่วไป (ปก./ชก.)				1			+1	กำหนดเพิ่ม
8	เจ้าพนักงานสาธารณสุข (ปง./ชง.) <u>พนักงานจ้างตามภารกิจ</u>				1			+1	กำหนดเพิ่ม
9	ผู้ช่วยเจ้าพนักงานธุรการ	2	2	2	2				น.ส.สัจจพร ดอกจันทร์ น.ส.นฤมล หนองน้อย น.ส.ธัญลักษณ์ เคยโพธิ์
10	ผู้ช่วยเจ้าพนักงานสาธารณสุข	1		1	1				นายต๋อย สังข์ทอง
11	พนักงานขับเครื่องจักรกลขนาดเบา (ทักษะ)	1	1	1	1				นายรังสรรค์ สืบสมบัติ นายจรัส แพงดี นายทวีศักดิ์ สืบสมบัติ นายจิรพงษ์ จันทวงศ์ นายบุญเชิด บัวขาว นายนริศ พรายแก้ว
12	คนงานประจำรถบรรทุกขยะ (ทักษะ)	5	5	5	5				
13	พนักงานขับรถยนต์ (ทักษะ) <u>พนักงานจ้างทั่วไป</u>	1	1	1	1				นายสุชาติ ลดเลี้ยว นายประวิข พรมมะ นายสงบ ขำเลิศ นายอำนาจ ทินวงษ์สวาย นายสุชาติ ตรีธัญญา
14	คนงานประจำรถบรรทุกขยะ	4	4	4	4				นายเอกพงษ์ ถิ่นหาญวงศ์ นายธนิต หนองน้อย
15	พนักงานขับรถยนต์	1	1	1	1				
16	พนักงานขับเครื่องจักรกลขนาดเบา	1	1	1	1				
17	คนงาน	1	1	1	1				
	รวม	23	22	23	25				

กรอบอัตรากำลัง 3 ปี พ.ศ. 2564 - 2566 (ฉบับแก้ไข ครั้งที่ 1/2566)

องค์การบริหารส่วนตำบลทับใต้ อำเภอหัวหิน จังหวัดประจวบคีรีขันธ์

ลำดับที่	ส่วนราชการ	กรอบ อัตรากำลัง เดิม	อัตราตำแหน่งที่คาดว่าจะต้องใช้ ในช่วงระยะเวลา 3 ปี ข้างหน้า			เพิ่ม/ลด			หมายเหตุ
			2564	2565	2566	2564	2565	2566	
	กองการศึกษา ศาสนาและวัฒนธรรม								
1	ผู้อำนวยการกองการศึกษา ศาสนาและวัฒนธรรม (นักบริหารงานการศึกษา ระดับต้น) <i>ฝ่ายส่งเสริมการศึกษา ศาสนาและวัฒนธรรม</i>	1	1	1	1				น.ส.พกาภรณ์ น้ำกลั่น
2	หัวหน้าฝ่ายส่งเสริมการศึกษา ศาสนาและวัฒนธรรม (นักบริหารงานการศึกษา ระดับต้น)	1	1	1	1				ว่าง/ร้องขอ กสส.
3	นักสันทนการ (ชก.)	1	1	1	1				น.ส.สุนทรีย์ ดอกจันทร์
4	นักจัดการงานทั่วไป (ปก./ชก.)				1			+1	กำหนดเพิ่ม
5	เจ้าพนักงานธุรการ (ชง.) <i>ฝ่ายบริหารการศึกษา</i>	1	1	1	1				น.ส.นิภา น้ำกลั่น
6	หัวหน้าฝ่ายบริหารการศึกษา (นักบริหารงานการศึกษา ระดับต้น)	1	1	1	1				น.ส.ภัทรีสิตาณัช ต้นเสียงสม
7	นักวิชาการการศึกษา (ปก.) <u>พนักงานจ้างตามภารกิจ</u>	1	1	1	1				นายปลั่งกร พลับอินทร์
8	ผู้ช่วยเจ้าพนักงานธุรการ	1	1	1	1				น.ส.ธนวรรณ ทองเที่ยง
9	ผู้ช่วยเจ้าพนักงานพัสดุ	1	1	1	1				ว่าที่ ร.ต.หญิง เทียนทอง แนวเลื่อน
10	ผู้ช่วยนักวิชาการการศึกษา <u>พนักงานจ้างทั่วไป</u>	1	1	1	1				น.ส.โสภา น้ำกลั่น
11	พนักงานขับรถยนต์ <u>ศูนย์พัฒนาเด็กเล็กบ้านหนองปรานพุก</u>	1	1	1	1				นายธวัชชัย เลี้ยงอำนวย
12	ครู คศ.1(ได้รับการจัดสรรจากกรมส่งเสริมฯ)	1	1	1	1				น.ส.นฤมล วิเศษโยธา
13	ครูผู้ดูแลเด็ก (ครูผู้ช่วย) <u>พนักงานจ้างตามภารกิจ</u>	1		1	1				(การสรรหากระทำได้อีกเมื่อได้รับการ จัดสรรอัตรากำลังจาก กสส. แล้ว)
14	ผู้ช่วยครูผู้ดูแลเด็ก (ได้รับการจัดสรรจากกรมส่งเสริมฯ) <u>พนักงานจ้างทั่วไป</u>	1	1	1	1				น.ส.อุบลพิชญ์ ทองคำอ่วม (อปท.สมทบ)
15	ผู้ดูแลเด็ก (ทั่วไป) <u>ศูนย์พัฒนาเด็กเล็กบ้านห้วยมงคล</u>	2	2	2	2				น.ส.มาลินดา สุขศรี น.ส.กรกมล สีเมฆ
16	ครู คศ.2 (ได้รับการจัดสรรจากกรมส่งเสริมฯ) <u>พนักงานจ้างทั่วไป</u>	1	1	1	1				น.ส.เกตุชญา สุขพวง
17	ผู้ดูแลเด็ก (ทั่วไป) <u>ศูนย์พัฒนาเด็กเล็กบ้านทับใต้</u>	1	1	1	1				นางนันทิศา นามมี
18	ครู คศ.1 (ได้รับการจัดสรรจากกรมส่งเสริมฯ)	1	1	1	1				น.ส.อำนวย สีเมฆ
19	ครูผู้ดูแลเด็ก (ครูผู้ช่วย) <u>พนักงานจ้างตามภารกิจ</u>	1		1	1				(การสรรหากระทำได้อีกเมื่อได้รับการ จัดสรรอัตรากำลังจาก กสส. แล้ว)
20	ผู้ดูแลเด็ก (ทักษะ) <u>พนักงานจ้างทั่วไป</u>	1	1	1	1				น.ส.เดือนจิต แนวเลื่อน

กรอบอัตรากำลัง 3 ปี พ.ศ. 2564 - 2566 (ฉบับแก้ไข ครั้งที่ 1/2566)
องค์การบริหารส่วนตำบลทับใต้ อำเภอหัวหิน จังหวัดประจวบคีรีขันธ์

ลำดับที่	ส่วนราชการ	กรอบ อัตรากำลัง เดิม	อัตราตำแหน่งที่คาดว่าจะต้องใช้ ในช่วงระยะเวลา 3 ปี ข้างหน้า			เพิ่ม/ลด			หมายเหตุ
			2564	2565	2566	2564	2565	2566	
21	ผู้ดูแลเด็ก (ทั่วไป)	2	3	2	2				น.ส.กมลลักษณ์ ภมร น.ส.รัศวีพัชร แต้จันทร์พงษ์ น.ส.สิริวรรณ สีเมฆ
22	ผู้ดูแลเด็ก (ทั่วไป) (ได้รับการจัดสรรจากกรมส่งเสริมฯ) ศูนย์พัฒนาเด็กเล็กบ้านทุ่งยาว	1	1	1	1				น.ส.ทิพวัลย์ สุวรรณเกิด
23	ครู คศ.1 (ได้รับการจัดสรรจากกรมส่งเสริมฯ) พนักงานจ้างทั่วไป	1	1	1	1				น.ส.ปิยวรรณ ปรีทอง น.ส.พุทธรักษา ยนต์เปี่ยม น.ส.นิสาชล น้ำกลั่น
24	ผู้ดูแลเด็ก (ทั่วไป) (ได้รับการจัดสรรจากกรมส่งเสริมฯ)	1	1	1	1				นางศิริมาศ ขำเหมือน
25	ผู้ดูแลเด็ก (ทั่วไป) ศูนย์พัฒนาเด็กเล็กบ้านหนองไผ่	2	2	2	2				น.ส.เจนจิรา บังจิตร
26	ครู คศ.1 (ได้รับการจัดสรรจากกรมส่งเสริมฯ) พนักงานจ้างทั่วไป	1	1	1	1				น.ส.พิชชานันท์ สุกสี
27	ผู้ดูแลเด็ก (ทั่วไป) (ได้รับการจัดสรรจากกรมส่งเสริมฯ) ศูนย์พัฒนาเด็กเล็กบ้านวังข่อย	1	1	1	1				น.ส.นิจิรา พยมพฤษ
28	ครู คศ.1 (ได้รับการจัดสรรจากกรมส่งเสริมฯ) พนักงานจ้างตามภารกิจ	1	1	1	1				(อปท.สมทบ)
29	ผู้ดูแลเด็ก (ทักษะ) (ได้รับการจัดสรรจากกรมส่งเสริมฯ)	1	1	1	1				
	รวม	31	30	31	32			+1	

กรอบอัตรากำลัง 3 ปี พ.ศ. 2564 - 2566 (ฉบับแก้ไข ครั้งที่ 1/2566)
องค์การบริหารส่วนตำบลทับใต้ อำเภอหัวหิน จังหวัดประจวบคีรีขันธ์

ลำดับที่	ส่วนราชการ	กรอบ อัตรากำลัง เดิม	อัตราตำแหน่งที่คาดว่าจะต้องใช้ ในช่วงระยะเวลา 3 ปี ชำรงหน้า			เพิ่ม/ลด			หมายเหตุ
			2564	2565	2566	2564	2565	2566	
1	กองสวัสดิการสังคม ผู้อำนวยการกองสวัสดิการสังคม (นักบริหารงานสวัสดิการสังคม ระดับต้น)	1	1	1	1				นายบรรยาย เพชรนิล
2	ฝ่ายส่งเสริมและพัฒนาอาชีพ นักพัฒนาชุมชน (ชก.) พนักงานจ้างตามภารกิจ	1	1	1	1				นางอรนุช ชุนประเสริฐ
3	ผู้ช่วยนักจัดการงานทั่วไป	1	1	1	1				น.ส.สุธาสินี เกิดทอง
4	ผู้ช่วยเจ้าพนักงานพัฒนาชุมชน	1	1	1	1				นางมณฑา มิ่งวิมล
5	ผู้ช่วยเจ้าพนักงานธุรการ พนักงานจ้างทั่วไป	1	1	1	1				น.ส.พิชชภา สาลี
6	คนงาน	1	1	1	1				นายอนุสรณ์ ทองแห่ง
7	พนักงานขับรถยนต์	1	1	1	1				นายจักรพันธ์ ชุนประเสริฐ
8	ฝ่ายส่งเสริมสวัสดิการสังคม นักพัฒนาชุมชน (ชก.) พนักงานจ้างตามภารกิจ	1	1	1	1				น.ส.วิไลวรรณ พ่วงทอง
9	ผู้ช่วยนักพัฒนาชุมชน	1	1	1	1				น.ส.สุภัทตรา บัวจันทร์
10	ผู้ช่วยเจ้าพนักงานธุรการ	1	1	1	1				นายณัฏพล ผสมทอง
	รวม	10	10	10	10				

9. ภาระค่าใช้จ่ายเกี่ยวกับเงินเดือนและประโยชน์ตอบแทนอื่น

องค์การบริหารส่วนตำบลทับใต้ ได้นำผลวิเคราะห์การกำหนดอัตรากำลังมาคำนวณภาระค่าใช้จ่ายด้านการบริหารงานบุคคล เพื่อควบคุมการใช้จ่ายด้านการบริหารงานบุคคลไม่เกินกว่าร้อยละ 40 ของงบประมาณรายจ่ายประจำปี ดังนี้

(1) เงินเดือน ประกอบด้วย

1. เงินเดือน (ข้าราชการ/พนักงานส่วนท้องถิ่น/ลูกจ้างประจำ/พนักงานจ้าง)
2. เงินประจำตำแหน่ง (ข้าราชการ/พนักงานส่วนท้องถิ่น)
3. เงินค่าตอบแทนที่จ่ายนอกเหนือจากเงินเดือน
4. เงินเพิ่มอื่น ๆ ที่จ่ายควบกับเงินเดือน เช่น
 - เงินเพิ่มค่าวิชา (พ.ค.ว.)
 - เงินเพิ่มพิเศษสำหรับการสู้รบ (พ.ส.ร.)
 - เงินเพิ่มพิเศษค่าภาษามลายู (พ.ภ.ม.)
 - เงินเพิ่มการครองชีพชั่วคราว
 - เงินเพิ่มคุณวุฒิ
 - เงินประจำตำแหน่งนิติกร (พ.ต.ก.)
 - เงินวิทยฐานะ
 - เงินเพิ่มสำหรับตำแหน่งที่มีเหตุพิเศษของครูการศึกษาพิเศษ (พ.ค.ศ.)

ฯลฯ

ภาระค่าใช้จ่ายเกี่ยวกับเงินเดือนและประโยชน์ตอบแทนอื่น

ที่	ชื่อสายงาน	ระดับตำแหน่ง	จำนวนทั้งหมด	จำนวนผู้จ้าง	เงินเดือน			เงินประจำตำแหน่ง			เงินประจำตำแหน่ง (2)			ภาระค่าใช้จ่ายเพิ่มขึ้น (3)			ค่าใช้จ่ายรวม (4)			หมายเหตุ
					เงินเดือน (1 ค.ล.65)	เงินเดือน (1) (ค.ล.65)	เงินประจำตำแหน่ง	เงินประจำตำแหน่ง	เงินประจำตำแหน่ง	เงินประจำตำแหน่ง	เงินประจำตำแหน่ง	เงินประจำตำแหน่ง	เงินประจำตำแหน่ง	เงินประจำตำแหน่ง	เงินประจำตำแหน่ง	เงินประจำตำแหน่ง	เงินประจำตำแหน่ง	เงินประจำตำแหน่ง	เงินประจำตำแหน่ง	
1	ปลัดองค์การบริหารส่วนตำบล	บริหารท้องถิ่นระดับกลาง	1	1	48,200	578,400	14,000	168,000	1	1	1	16,440	21,960	4,860	687,600	870,720	751,260	นายชัยเทพ สิริพงษ์ไพฑูริย์		
2	นักวิชาการตรวจสอบภายใน	ชำนาญการ	1	1	34,680	416,160	-	-	1	1	1	13,080	13,320	3,240	382,560	570,720	419,400	น.ส.นิตดา ตโมพุทธศิริ		
3	หัวหน้างานเก็บขยะ	ชำนาญการท้องถิ่นระดับต้น	1	1	39,630	475,560	3,500	42,000	1	1	1	13,080	13,320	3,780	484,320	462,240	521,340	น.ส.จิตตินัดดา แดงไทย		
4	หัวหน้าฝ่ายแผนงานและงบประมาณ	ชำนาญการท้องถิ่นระดับต้น	1	1	38,520	462,240	1,500	18,000	1	1	1	13,080	13,200	3,360	447,240	448,920	483,600	น.ส.บุษยาบุษย์ กันแก้ว		
5	หัวหน้าฝ่ายบริหารงานทั่วไป	ชำนาญการท้องถิ่นระดับต้น	1	1	37,410	448,920	1,500	18,000	1	1	1	13,440	13,080	3,300	434,160	435,720	470,220	น.ส.ศัญญาลักษณ์ ชัยมย		
6	หัวหน้าฝ่ายป้องกันและบรรเทาสาธารณภัย	ชำนาญการท้องถิ่นระดับต้น	1	-	-	393,600	1,500	18,000	1	1	1	13,620	13,620	13,620	425,220	425,220	425,220	ว่าง/รับโอน		
7	นักจัดการงานทั่วไป	ปฏิบัติการชำนาญการ	1	1	-	355,320	-	-	1	1	1	12,000	12,000	12,000	367,320	367,320	367,320	ว่าง		
8	นักวิเคราะห์นโยบายและแผน	ชำนาญการ	1	1	30,790	369,480	-	-	1	1	1	12,600	13,440	3,300	336,360	356,160	372,780	น.ส.ประภาพรรณ จักกภัย		
9	นักวิเคราะห์นโยบายและแผน	ปฏิบัติการชำนาญการ	1	-	-	-	-	-	-	-	-	-	-	355,320	-	355,320	-	กำหนดเพิ่ม		
10	นักประชาสัมพันธ์	ชำนาญการ	1	1	33,000	396,000	-	-	1	1	1	13,320	13,080	3,360	362,640	382,560	399,360	น.ส.ระพีพรรณ เกิดทอง		
11	นักทรัพยากรบุคคล	ชำนาญการ	1	1	30,220	362,640	-	-	1	1	1	12,240	12,960	3,420	329,760	349,320	366,060	จ.อ.พลวัฒน์ ขุนประเสริฐ		
12	นักทรัพยากรบุคคล	ชำนาญการ	1	1	36,310	435,720	-	-	1	1	1	12,240	12,960	3,300	329,760	349,320	439,020	น.ส.ณัฐริษา เนียมศรี		
13	นิติกร	ชำนาญการ	1	1	24,970	299,640	-	-	1	1	1	12,240	11,160	3,000	329,760	288,120	302,640	น.ส.สายสุลา มังคราช		
14	นิติกร	ปฏิบัติการชำนาญการ	1	-	-	355,320	-	-	1	1	1	12,000	12,000	12,000	367,320	367,320	367,320	ว่าง		
15	นักป้องกันและบรรเทาสาธารณภัย	ชำนาญการ	1	1	24,010	288,120	-	-	1	1	1	12,240	10,920	2,880	329,760	276,960	291,000	นายต้นตสาร หมอมทอง		
16	เจ้าหน้าที่งานธุรการ	ปฏิบัติงาน	1	1	11,960	143,520	-	-	1	1	1	6,000	5,400	392,520	143,520	536,040	176,520	นายภนด แสงสาด		
17	เจ้าหน้าที่งานธุรการ	ปฏิบัติงาน	1	1	14,570	174,840	-	-	1	1	1	6,000	6,360	1,680	158,760	168,360	176,520	น.ส.ศศิธร จันทร์ปูลอก		
18	ผู้ช่วยนักจัดการงานทั่วไป	ปฏิบัติงาน	1	1	17,090	205,080	-	-	1	1	1	7,920	11,520	-	203,160	297,240	205,080	น.ส.เตือนใจ เกิดทอง		
19	ผู้ช่วยนักวิชาการเกษตร	ปฏิบัติงาน	1	1	22,020	264,240	-	-	1	1	1	10,200	11,520	-	262,560	297,240	264,240	น.ส.วิไลพร ขุนประเสริฐ		
20	พนักงานขับรถบรรทุก (ทักษะ)	ปฏิบัติงาน	1	1	15,790	189,480	-	-	1	1	1	7,320	11,520	-	187,680	297,240	189,480	นายวัน บรมหอม		
21	พนักงานขับรถเครื่องจักรกลขนาดใหญ่ (ทักษะ)	ปฏิบัติงาน	1	1	14,200	170,400	-	-	1	1	1	6,600	11,520	-	168,840	297,240	170,400	นายสุนทร พรายแก้ว		
22	ช่าง	ปฏิบัติงาน	1	1	14,480	173,760	-	-	1	1	1	6,720	11,520	-	172,080	297,240	173,760	นายจรัส สุชาติ		
23	ผู้ช่วยเจ้าพนักงานประชาสัมพันธ์	ปฏิบัติงาน	1	1	14,780	177,360	-	-	1	1	1	6,840	11,520	-	175,800	297,240	177,360	น.ส.ศิริรัตน์ ทองเกิดทอง		
24	ผู้ช่วยเจ้าพนักงานธุรการ	ปฏิบัติงาน	1	1	14,120	169,440	-	-	1	1	1	6,480	11,520	-	167,760	297,240	169,440	นายศศิธร พิมพ์สว่าง		
25	คนตบแต่งสวน (ทักษะ)	ปฏิบัติงาน	1	1	14,540	174,480	-	-	1	1	1	6,720	11,520	-	172,920	297,240	174,480	นายวิชัย บุญชู		
26	ผู้ช่วยเจ้าพนักงานธุรการ	ปฏิบัติงาน	1	1	11,500	138,000	-	-	1	1	1	6,840	11,520	-	176,880	297,240	138,000	นางสาวกนกวรรณ สุขศรี		
27	ผู้ช่วยเจ้าพนักงานช่างและบรรเทาสาธารณภัย	ปฏิบัติงาน	1	1	11,940	143,280	-	-	1	1	1	5,520	11,520	-	141,960	297,240	143,280	นายอรุณพล คงระพันธ์		
28	ผู้ช่วยเจ้าพนักงานธุรการ	ปฏิบัติงาน	1	1	13,110	157,320	-	-	1	1	1	6,000	11,520	-	155,760	297,240	157,320	บุบเลิก ว.ที่ ร.ต.ชนวัฒน์ จิระวัฒน์		

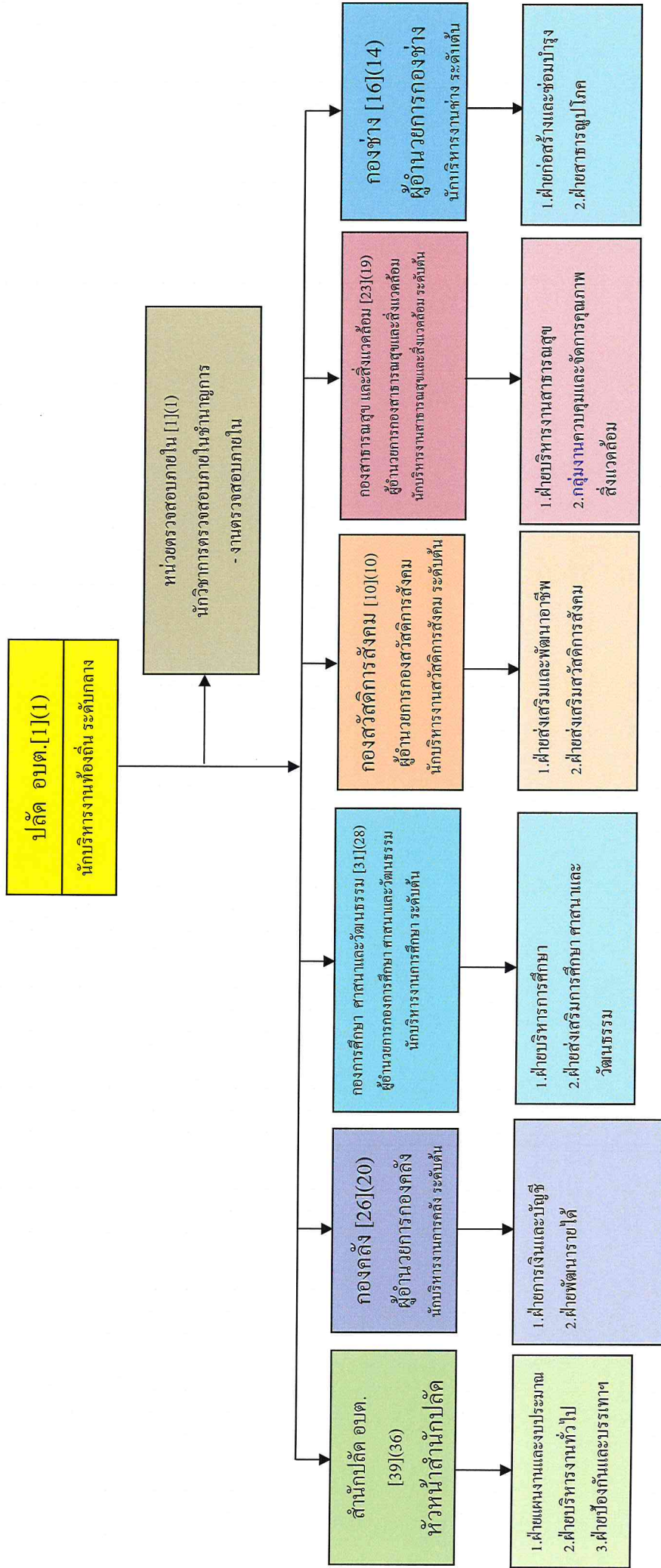
29	พนักงานขับรถยนต์ (ผู้ขับ)	1	1	10,290	123,480	-	-	-	4,800	11,520	-	122,400	297,240	123,480	นายอัมรินทร์ บุญใหญ่
30	พนักงานเคเบิลลิฟ (ทักษะ)	1	1	9,400	112,800	-	-	-	6,720	11,520	-	172,920	297,240	112,800	นายทองใบ พิลากุล
31	พนักงานวิทยุ (ทักษะ)	1	1	9,400	112,800	-	-	-	6,720	11,520	-	172,920	297,240	112,800	นายหนึ่ง กาแดง
	พนักงานช่างทั่วไป														
32	คนงาน	1	1	9,000	108,000	-	-	-	-	-	-	108,000	108,000	108,000	นายวิโรจน์ สิงสีสุข
33	คนงาน (ประจำผู้ขับ)	1	1	9,000	108,000	-	-	-	-	-	-	108,000	108,000	108,000	นายอนิรุต ธงชัย
34	คนงาน (ประจำรถผู้ขับ)	1	1	9,000	108,000	-	-	-	-	-	-	108,000	108,000	108,000	นายธนวิรัตน์ คงระพันธ์
35	แม่บ้าน	1	1	9,000	108,000	-	-	-	-	-	-	108,000	108,000	108,000	น.ส.กรรณิการ์ กอแก้ว
36	พนักงานดับเพลิง	1	1	9,000	108,000	-	-	-	-	-	-	108,000	108,000	108,000	นายพิรุณ น้อยดี
37	คนงาน	1	1	9,000	108,000	-	-	-	-	-	-	108,000	108,000	108,000	นายสมนึก ชินะรัมย์
38	พนักงานขับรถยนต์	1	1	9,000	108,000	-	-	-	-	-	-	108,000	108,000	108,000	นายวันชัย บวรหอม
39	พนักงานขับรถยนต์	1	1	9,000	108,000	-	-	-	-	-	-	108,000	108,000	108,000	นายต๋อย ไพฑูย์
40	คนงาน	1	1	9,000	108,000	-	-	-	-	-	-	108,000	108,000	108,000	นายธวัชชัย ศิริพงษ์ไพฑูย์
41	แม่บ้าน	1	1	9,000	108,000	-	-	-	-	-	-	108,000	108,000	108,000	น.ส.พาขวัญ เนียมน้อย
	ยอดทั้งสิ้น														
42	ผู้อำนวยการกองคลัง	1	1	36,310	435,720	3,500	42,000	13,320	-	13,080	3,300	444,720	435,720	481,020	น.ส.อารีย์รัตน์ สิมเม
43	หัวหน้าฝ่ายการเงินและบัญชี	1	-	-	393,600	1,500	18,000	13,620	-	13,620	13,620	425,220	425,220	425,220	ว่างเรื่องขอ สก.
44	หัวหน้าฝ่ายพัฒนารายได้	1	-	-	393,600	1,500	18,000	13,620	-	13,620	13,620	425,220	425,220	425,220	ว่างเรื่องขอ สก.
45	นักจัดการงานทั่วไป	1	1	33,560	402,720	-	-	13,320	-	13,440	3,300	369,480	396,000	406,020	นางสุริมา เป็งมู่
46	นักวิชาการพัสดุ	1	1	32,450	389,400	-	-	13,320	-	13,080	3,300	369,480	382,560	392,700	นางเพ็ญพรณี คาบเงิน
47	นักวิชาการพัสดุ	1	1	34,110	409,320	-	-	13,320	-	13,440	3,420	369,480	376,080	412,740	น.ส.วรรณทนา ศรีเมฆ
48	นักวิชาการพัสดุ	1	-	-	355,320	-	-	12,000	-	12,000	12,000	367,320	367,320	367,320	ว่าง
49	นักวิชาการจัดเก็บรายได้	1	-	-	-	-	-	-	+1	-	355,320	-	-	355,320	กำหนดเพิ่ม
50	นักจัดการงานทั่วไป	1	-	-	-	-	-	-	+1	-	355,320	-	-	355,320	กำหนดเพิ่ม
51	เจ้าหน้าที่งานธุรการ	1	1	27,030	324,360	-	-	10,200	-	11,160	2,760	264,480	307,920	327,120	น.ส.นิภาพรรณ พงษ์สี
52	เจ้าหน้าที่พัสดุ	1	1	24,730	296,760	-	-	10,200	-	10,560	2,760	264,480	280,440	299,520	นายพิทักษ์ ยอดรัก
53	เจ้าหน้าที่งานจัดเก็บรายได้	1	1	11,960	143,520	-	-	6,000	-	5,400	1,560	158,760	143,520	145,080	นายภูธร พิสุทธิรักษ์วงศ์
	พนักงานช่างเทคนิค														
54	ผู้อำนวยการกองคลัง	1	1	19,590	235,080	-	-	9,000	-	11,520	-	232,800	297,240	235,080	น.ส.ศิริขวัญ แก้วทอง
	ผู้ช่วยนักวิชาการคลัง														
55	ผู้ช่วยพนักงานจัดเก็บรายได้	1	-	-	-	-	-	-	-	-	-	-	-	297,900	ยุบเลิก
56	ผู้ช่วยนักจัดการงานทั่วไป	1	1	15,000	180,000	-	-	7,920	-	11,520	-	203,160	297,240	180,000	นายพิชชาวีร์ เต็มมี
57	ผู้ช่วยนักวิชาการจัดเก็บรายได้	1	1	17,090	205,080	-	-	7,920	-	11,520	-	203,160	297,240	205,080	น.ส.บุษกร สิมเม
58	ผู้ช่วยนักวิชาการพัสดุ	1	1	17,090	205,080	-	-	7,920	-	11,520	-	203,160	297,240	205,080	น.ส.วรรณภา ศรีเมฆ
59	ผู้ช่วยเจ้าพนักงานการเงินและบัญชี	1	1	10,720	128,640	-	-	4,920	-	11,520	-	127,320	297,240	128,640	น.ส.พนิดา นิลสวัสดิ์
60	ผู้ช่วยเจ้าพนักงานธุรการ	1	1	11,500	138,000	-	-	6,000	-	11,520	-	155,760	297,240	138,000	น.ส.ศุภกานตา เอี่ยมสำอางค์
61	ผู้ช่วยพนักงานธุรการ	1	1	13,110	157,320	-	-	6,000	-	11,520	-	155,760	297,240	157,320	น.ส.กานติมา ชุมประเสริฐ
	ผู้ช่วยช่างเขียนแบบ														
		1	1	13,110	157,320	-	-	6,000	-	11,520	-	155,760	297,240	157,320	น.ส.สุจิตติงสา รวาโห

91	พนักงานขับรถจักรกลขนาดเบา (ทักษะ)	1	1	14,460	173,520	-	-	6,720	11,520	173,520	297,240	173,520	นายต๋อง สังข์ทอง
92	ผู้ช่วยเจ้าพนักงานธุรการ	1	1	14,320	171,840	-	-	6,600	11,520	170,160	297,240	171,840	น.ส.นฤมล ทองน้อย
93	ผู้ช่วยเจ้าพนักงานสาธารณสุข	1	1	11,500	138,000	-	-	6,600	11,520	170,160	297,240	138,000	น.ส.รัชฎาภรณ์ เดอโพธิ์
94	คนงานประจำรถบรรทุกขยะ (ทักษะ)	1	1	10,870	130,440	-	-	5,040	11,520	129,240	297,240	130,440	นายรังสรรค์ สืบสมบัติ
95	คนงานประจำรถบรรทุกขยะ (ทักษะ)	1	1	10,290	123,480	-	-	4,800	11,520	122,400	297,240	123,480	นายรังสรรค์ สืบสมบัติ
96	คนงานประจำรถบรรทุกขยะ (ทักษะ)	1	1	9,780	117,360	-	-	4,560	11,520	117,360	297,240	117,360	นายธีระพงษ์ จันทร์วงศ์
97	พนักงานขับรถจักรกลขนาดเบา (ทักษะ)	1	1	9,780	117,360	-	-	4,560	11,520	117,360	297,240	117,360	นายทวิชศักดิ์ สืบสมบัติ
98	คนงานประจำรถบรรทุกขยะ	1	1	9,000	108,000	-	-	-	-	108,000	108,000	108,000	นายบุญเลิศ บัวขาว
99	พนักงานขับรถขยะ	1	1	9,000	108,000	-	-	-	-	108,000	108,000	108,000	นายอนริศ พรหมแก้ว
100	พนักงานขับรถจักรกลขนาดเบา	1	1	9,000	108,000	-	-	-	-	108,000	108,000	108,000	นายเอกพงษ์ จันทร์วงศ์
101	คนงาน	1	1	9,000	108,000	-	-	-	-	108,000	108,000	108,000	น.ส.โศภิตา หอมเมียม
102	คนงานประจำรถบรรทุกขยะ	1	1	9,000	108,000	-	-	-	-	108,000	108,000	108,000	นายประวิตร พรหมมะ
103	คนงานประจำรถบรรทุกขยะ	1	1	9,000	108,000	-	-	-	-	108,000	108,000	108,000	นายสุชาติ ถดเสียว
104	พนักงานขับรถขยะ	1	1	9,000	108,000	-	-	-	-	108,000	108,000	108,000	นายสุชาติ ศรีชัยยูง
105	คนงานประจำรถบรรทุกขยะ	1	1	9,000	108,000	-	-	-	-	108,000	108,000	108,000	นายสงม จำเริญ
106	คนงานประจำรถบรรทุกขยะ	1	1	9,000	108,000	-	-	-	-	108,000	108,000	108,000	นายอำนาจ ทินวงษ์สุข
107	คนงาน	1	1	9,000	108,000	-	-	-	-	108,000	108,000	108,000	นายธนิต ทองน้อย
108	พนักงานศึกษา ศาสนาและวัฒนธรรม	1	1	35,220	422,640	3,500	42,000	13,320	13,320	431,400	409,320	467,940	น.ส.ศกานทร น้กกลิ่น
109	หัวหน้าฝ่ายบริหารการศึกษา	1	1	35,770	429,240	1,500	18,000	13,440	13,440	414,000	416,160	450,480	น.ส.ภัทรทิศาพัชร์ ต้นเสด็จ
110	หัวหน้าชั้นเรียนการศึกษา ศาสนาและวัฒนธรรม	1	-	-	393,600	1,500	18,000	13,620	13,620	425,220	425,220	425,220	ว่าง/ร้องขอ สก.
111	นักศึกษานานาชาติ	1	1	20,770	249,240	-	-	7,680	7,680	229,920	241,440	251,460	น.ส.สุนทรีย์ ดอกจันทร์
112	นักวิชาการ	1	1	18,200	218,400	-	-	9,120	7,560	199,200	210,840	220,320	นายปภักร พลอิมทรัพย์
113	นักจัดการงานทั่วไป	1	-	-	-	-	-	-	-	355,320	-	355,320	กำหนดเพิ่ม
114	เจ้าพนักงานธุรการ	1	1	20,360	244,320	-	-	10,200	9,240	264,480	234,960	246,840	น.ส.ณิชา น้กกลิ่น
115	พนักงานจ้างตามภารกิจ	1	1	15,000	180,000	-	-	8,160	11,520	212,040	297,240	180,000	น.ส.โสภาน น้กกลิ่น
116	ผู้ช่วยเจ้าพนักงานพัสดุ	1	1	11,500	138,000	-	-	6,360	11,520	162,720	297,240	138,000	กัศ.ร.ค.หญิงเทียมทอง แก้วเดือน
117	ผู้ช่วยเจ้าพนักงานธุรการ	1	1	16,980	203,760	-	-	7,800	11,520	201,840	297,240	203,760	น.ส.ธนวรรณ ทองเหียง
118	พนักงานขับรถขยะ	1	1	9,000	108,000	-	-	-	-	108,000	108,000	108,000	นายธวัชชัย เข็มอำมาตย์
119	ครู	1	1	22,800	-	-	-	-	-	-	-	-	น.ส.นฤมล วิเศษโชติ (งดออกหมาย)
120	ครูผู้ดูแลเด็ก	1	-	-	-	-	-	-	-	-	-	-	โดยการสรรหาฯ ทำให้ตั้งเมื่อ ได้รับการจัดสรรจากจ้างจาก กรมส่งเสริมการปกครองท้องถิ่นแล้ว

121	พนักงานจ้างตามภารกิจ ผู้ช่วยครูผู้ดูแลเด็ก	1	1	22,570	270,840	-	-	-	10,320	4,680	10,920	160,200	13,080	281,760	น.ส.อุบลทิพย์ วัฒนศิริ (เงินอุดหนุน)
122	พนักงานจ้างทั่วไป ผู้ดูแลเด็ก (ทั่วไป)	1	1	9,000	108,000	-	-	-	-	-	-	108,000	108,000	น.ส.มณีนีดา สุขชาติ	
123	ผู้ดูแลเด็ก (ทั่วไป)	1	1	9,000	108,000	-	-	-	-	-	-	108,000	108,000	นางสาวกรกมล สีมะ	
124	ศูนย์พัฒนาเด็กเล็กบ้านหัวขอมงຄ ครู	1	1	28,010	-	-	-	-	-	-	-	-	-	-	น.ส.ศุภชญา สุขพวง (เงินอุดหนุน)
125	พนักงานจ้างทั่วไป ผู้ดูแลเด็ก (ทั่วไป)	1	1	9,000	108,000	-	-	-	-	-	-	-	-	-	น.ส.นันทิลา นามณี (เงินอุดหนุน)
126	ศูนย์พัฒนาเด็กเล็กบ้านทับใต้ ครู	1	1	24,170	-	-	-	-	-	-	-	-	-	-	น.ส.อัญชวย สีมะ (เงินอุดหนุน)
127	ครูผู้ดูแลเด็ก	1	-	-	-	-	-	-	-	-	-	-	-	-	โดยการสรรหากระทรวงฯ ที่ได้ต่อเมื่อ ได้รับการจัดสรรอัตราว่างจาก กรมส่งเสริมการปกครองท้องถิ่นแล้ว
128	พนักงานจ้างตามภารกิจ ผู้ดูแลเด็ก (ทักษะ)	1	1	9,780	117,360	-	-	-	4,560	11,520	-	117,360	297,240	117,360	น.ส.เดือนจิต แนวเดือน
129	พนักงานจ้างทั่วไป ผู้ดูแลเด็ก (ทั่วไป)	1	1	9,000	108,000	-	-	-	-	-	-	108,000	108,000	108,000	น.ส.รัชนีพร แต้รัตนทรัพย์
130	ผู้ดูแลเด็ก (ทั่วไป)	1	1	9,000	108,000	-	-	-	-	-	-	108,000	108,000	108,000	น.ส.กมลลักษณ์ ภมร
131	ผู้ดูแลเด็ก (ทั่วไป)	1	1	9,000	108,000	-	-	-	-	-	-	108,000	108,000	108,000	น.ส.สิริวรรณ สีมะ (เงินอุดหนุน)
132	ศูนย์พัฒนาเด็กเล็กบ้านทุ่งงาว ครู	1	1	24,160	-	-	-	-	-	-	-	-	-	-	น.ส.สิริวิทย์ สุวรรณศักดิ์ (เงินอุดหนุน)
133	พนักงานจ้างทั่วไป ผู้ดูแลเด็ก (ทั่วไป)	1	1	9,000	-	-	-	-	-	-	-	-	-	-	น.ส.วิภาวรรณ เวียงทอง (เงินอุดหนุน)
134	ผู้ดูแลเด็ก (ทั่วไป)	1	1	9,000	-	-	-	-	-	-	-	108,000	108,000	108,000	น.ส.พูนทรัพย์มา ขนทรัพย์เยี่ยม
135	ผู้ดูแลเด็ก (ทั่วไป)	1	1	9,000	-	-	-	-	-	-	-	108,000	108,000	108,000	นางสาวนิตยาชล น้ากัติน
136	ศูนย์พัฒนาเด็กเล็กบ้านหนองไผ่ ครู	1	1	23,600	-	-	-	-	-	-	-	-	-	-	นางศรีมาศ จำหริ่ม (เงินอุดหนุน)
137	พนักงานจ้างทั่วไป ผู้ดูแลเด็ก (ทั่วไป)	1	1	9,000	-	-	-	-	-	-	-	-	-	-	น.ส.เจษฎา มังจิตร (เงินอุดหนุน)
138	ศูนย์พัฒนาเด็กเล็กบ้านวังง้อย ครู	1	1	22,020	-	-	-	-	-	-	-	-	-	-	น.ส.พิชญานันท์ สุทธิ (เงินอุดหนุน)
139	พนักงานจ้างตามภารกิจ ผู้ดูแลเด็ก (ทักษะ)	1	1	15,020	180,240	-	-	-	6,960	4,680	7,320	70,560	76,920	79,560	น.ส.นันทิมา วัฒนศิริ (เงินอุดหนุน)
140	ผู้อำนวยการสวัสดิการสังคม นักพัฒนาชุมชน	1	1	37,410	448,920	42,000	-	-	13,320	13,080	3,300	431,400	435,720	494,220	นายบรรจบ พชรนิติ
141	นักพัฒนาชุมชน	1	1	36,310	435,720	-	-	-	13,440	13,320	3,300	396,000	422,640	439,020	นางอรนุช ขุนประเสริฐ

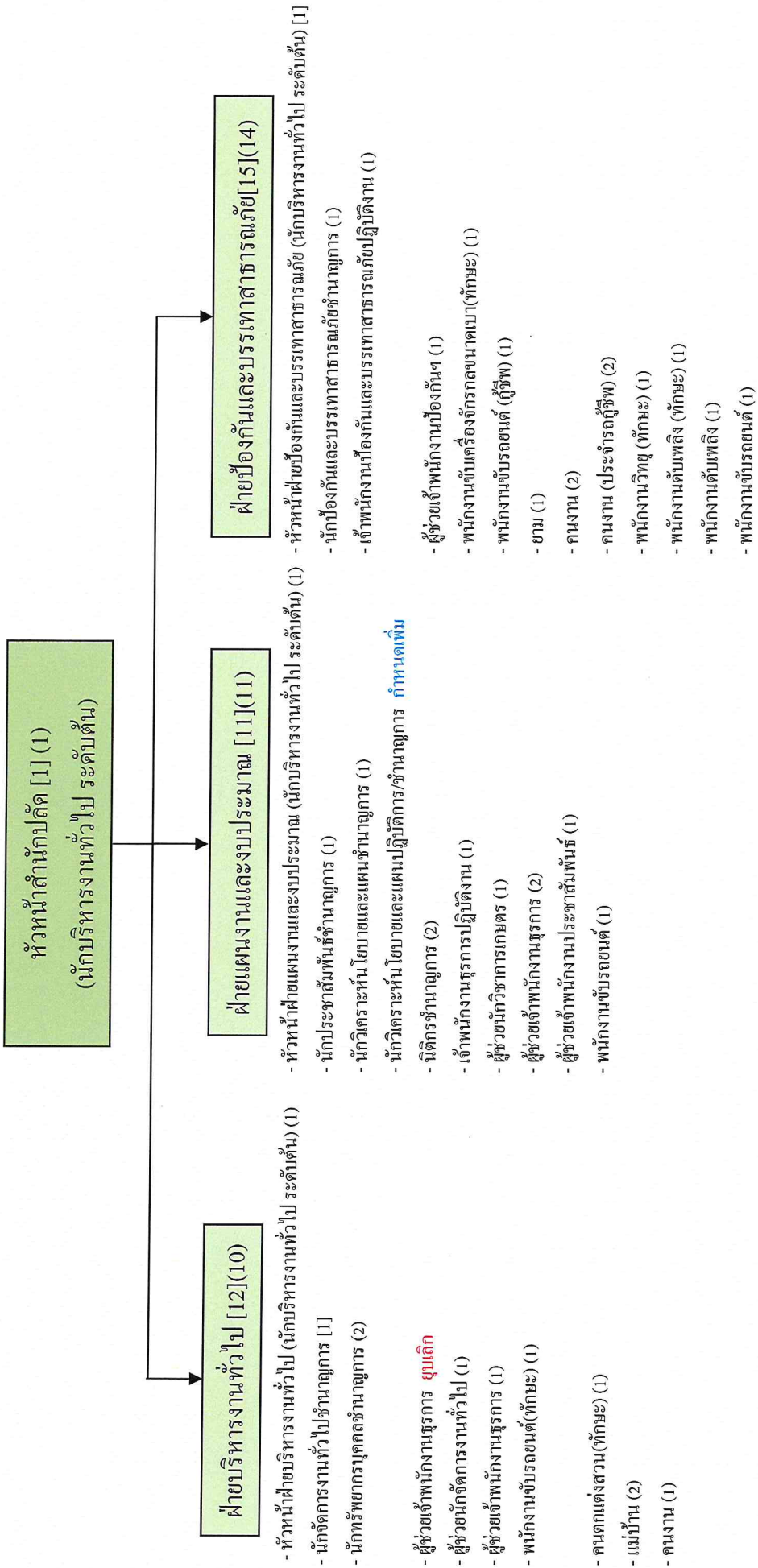
142	นักพัฒนาชุมชน	1	1	29,110	349,320	-	-	-	-	-	-	11,880	12,600	3,420	317,520	336,360	352,740	น.ส.วิไลวรรณ พวงทอง	
	พนักงานช่างเทคนิค																		
143	ผู้ช่วยนักพัฒนาชุมชน	1	1	17,840	214,080	-	-	-	-	-	-	8,160	11,520	-	212,040	297,240	214,080	น.ส.สุภัทรรดา บัวจันทร์	
144	ผู้ช่วยนักจัดการงานทั่วไป	1	1	15,000	180,000	-	-	-	-	-	-	-	-	-	203,880	285,720	180,000	น.ส.สุชานิติ เกิดทอง	
145	ผู้ช่วยเจ้าหน้าที่พัฒนาชุมชน	1	1	14,890	178,680	-	-	-	-	-	-	6,840	11,520	-	176,880	297,240	178,680	นางมณฑา มีจิมิต	
146	ผู้ช่วยเจ้าหน้าที่งานธุรการ	1	1	11,500	138,000	-	-	-	-	-	-	6,360	11,520	-	162,720	297,240	138,000	นายฉัตรพร ศรมาทอง	
147	ผู้ช่วยเจ้าหน้าที่งานธุรการ	1	1	11,500	138,000	-	-	-	-	-	-	6,360	11,520	-	162,720	297,240	138,000	น.ส.พิชชภา ชาติ	
	พนักงานช่างศิลป์																		
148	พนักงานขับรถยนต์	1	1	9,000	108,000	-	-	-	-	-	-	-	-	-	108,000	108,000	108,000	นายจักรพันธ์ ขุนประเสริฐ	
149	คนงาน	1	1	9,000	108,000	-	-	-	-	-	-	-	-	-	108,000	108,000	108,000	นายอนุสรณ์ ทองแท่ง	
(4)	รวม อบต.ทับใต้	149	130		28,365,720	600,000	143	147	149	0	0	2	852,060	1,071,180	2,729,220	28,468,260	34,632,420	32,240,160	
(5)	ประมาณการประโยชน์ตอบแทนอื่นไม่เกิน 15 %									เพิ่ม	0	0	6			4,270,239	5,194,863	4,836,024	
(6)	รวมเป็นค่าใช้จ่ายบุคคลทั้งสิ้น									ลด	0	0	4			32,738,499	39,827,283	37,076,184	
(7)	งบประมาณรายจ่ายประจำปี															99,000,000	96,500,000	102,000,000	
(8)	คิดร้อยละ 40 งบประมาณรายจ่ายประจำปี															33.03	35.13	36.35	

10. แผนภูมิโครงสร้างการแบ่งส่วนราชการ อบต.ทับใต้



หมายเหตุ [] = จำนวนอัตราที่มีอยู่จริง
() = จำนวนที่มีในครอจ

โครงสร้างของสำนักปลัด อบต.ทับใต้



ระดับ	อำนาจการท้องถิ่น		วิชาการ			ทั่วไป		ลูกจ้างประจำ	พนักงานจ้าง		รวม
	ต้น	กลาง	สูง	ชำนาญการ	ชำนาญการพิเศษ	ปฏิบัติงาน	ชำนาญงาน		ภารกิจ	ทั่วไป	
จำนวน	4	-	-	7	-	2	-	-	13	10	36

โครงสร้างองค์กร

ผู้อำนวยการองค์กร [1] (1)
(นักบริหารงานองค์กร ระดับต้น)

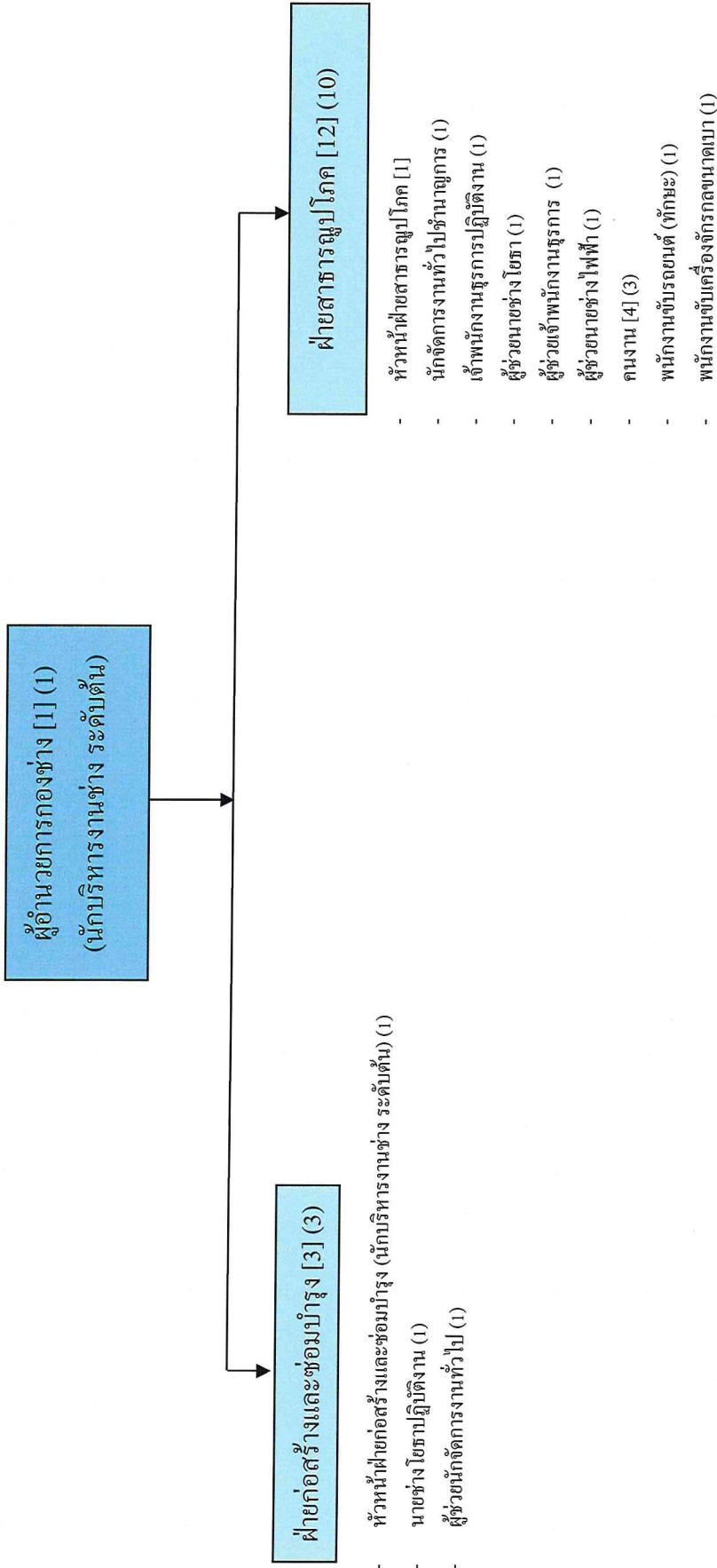


- หัวหน้าฝ่ายการเงินและบัญชี (นักบริหารงานองค์กร ระดับต้น) [1]
- นักจัดการงานทั่วไปชำนาญการ (1)
- นักวิชาการเงินและบัญชีชำนาญการ [1]
- นักวิชาการพัสดุชำนาญการ (2)
- เจ้าพนักงานพัสดุชำนาญงาน (1)
- ผู้ช่วยนักวิชาการคลัง (1)
- ผู้ช่วยนักจัดการงานทั่วไป (1)
- ผู้ช่วยนักวิชาการพัสดุ (1)
- ผู้ช่วยเจ้าพนักงานพัสดุ (1)
- ผู้ช่วยเจ้าพนักงานการเงินและบัญชี (1)
- พนักงานขับรถยนต์ (ทักษะ) (1)

- หัวหน้าฝ่ายพัฒนารายได้ (นักบริหารงานองค์กร ระดับต้น) [1]
- นักจัดการงานทั่วไปปฏิบัติการ/ชำนาญการ กำหนดเพิ่ม
- นักวิชาการจัดเก็บรายได้ปฏิบัติการ/ชำนาญการ กำหนดเพิ่ม
- เจ้าพนักงานธุรการชำนาญงาน (1)
- เจ้าพนักงานจัดเก็บรายได้ปฏิบัติงาน (1)
- ผู้ช่วยนักวิชาการจัดเก็บรายได้ (1)
- ผู้ช่วยเจ้าพนักงานจัดเก็บรายได้ [2] **ขุดเล็ก**
- ผู้ช่วยเจ้าพนักงานธุรการ (2)
- ผู้ช่วยนายช่างเขียนแบบ (1)
- คนงาน (2)
- คนงาน **ขุดเล็ก**
- พนักงานขับรถยนต์ (1)

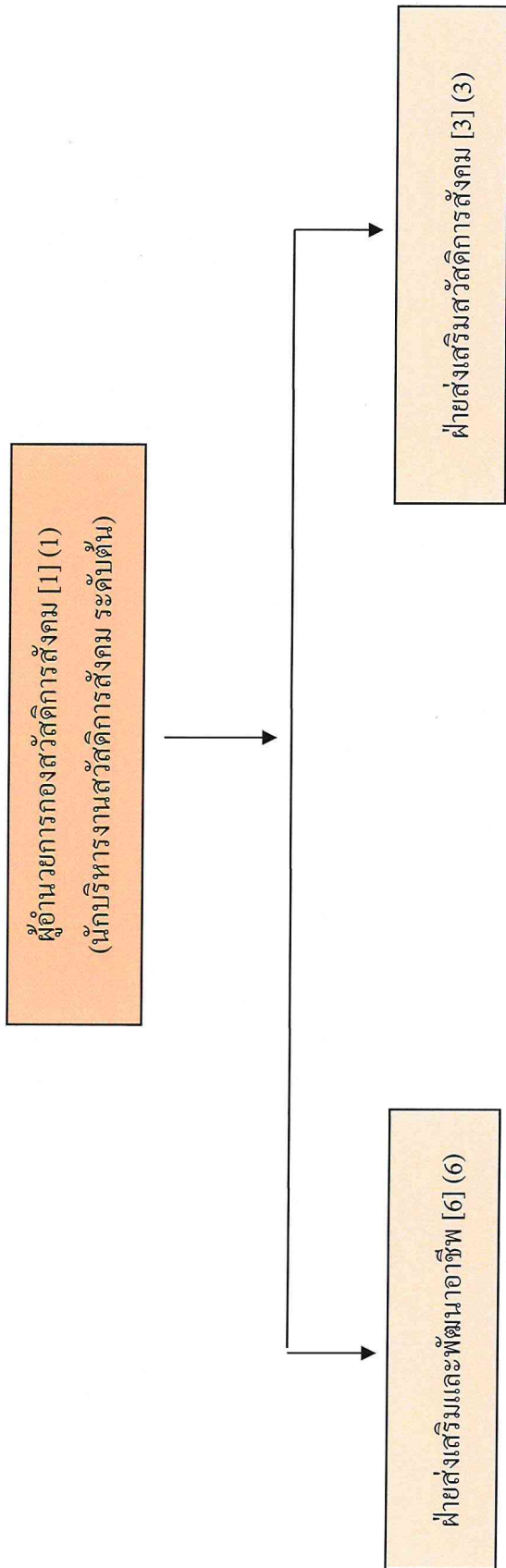
ระดับ	อำนาจการท้องถิ่น		วิชาการ			ทั่วไป		ดูจัด ประจำ	พนักงานจ้าง		รวม
	ต้น	กลาง	สูง	ปฏิบัติการ	ชำนาญการพิเศษ	ปฏิบัติงาน	ชำนาญงาน		อาวุโส	ภารกิจ	
จำนวน	1	-	-	3	-	1	2	-	10	3	20

โครงสร้างกองช่าง



ระดับ	อำนาจการท้องถิ่น		วิชาการ			ทั่วไป			ถูกจ้าง ประจำ	พนักงานจ้าง		รวม	
	ต้น	กลาง	สูง	ปฏิบัติการ	ชำนาญการ	ชำนาญการพิเศษ	ปฏิบัติงาน	ชำนาญงาน		อาวุโส	ภารกิจ		ทั่วไป
จำนวน	2	-	-	-	1	-	2	-	-	-	5	4	14

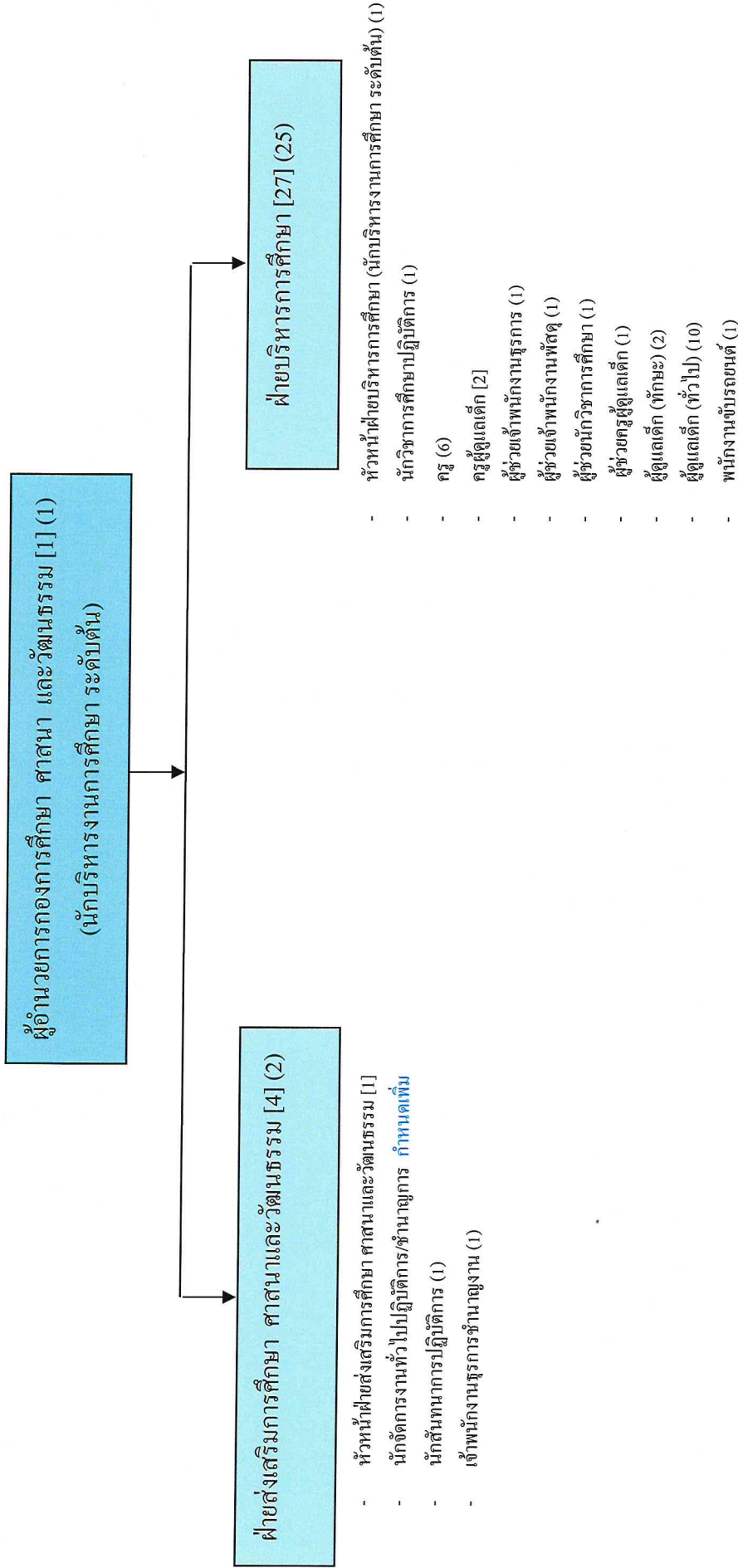
โครงสร้างกองสวัสดิการสังคม



- นักพัฒนาชุมชนชำนาญการ (1)
 - ผู้ช่วยเจ้าพนักงานพัฒนาชุมชน (1)
 - ผู้ช่วยเจ้าพนักงานธุรการ (1)
 - ผู้ช่วยนักจัดการงานทั่วไป (1)
 - พนักงานขับรถยนต์ (1)
 - คนงาน (1)
- นักพัฒนาชุมชนชำนาญการ (1)
 - ผู้ช่วยนักพัฒนาชุมชน (1)
 - ผู้ช่วยเจ้าพนักงานธุรการ (1)

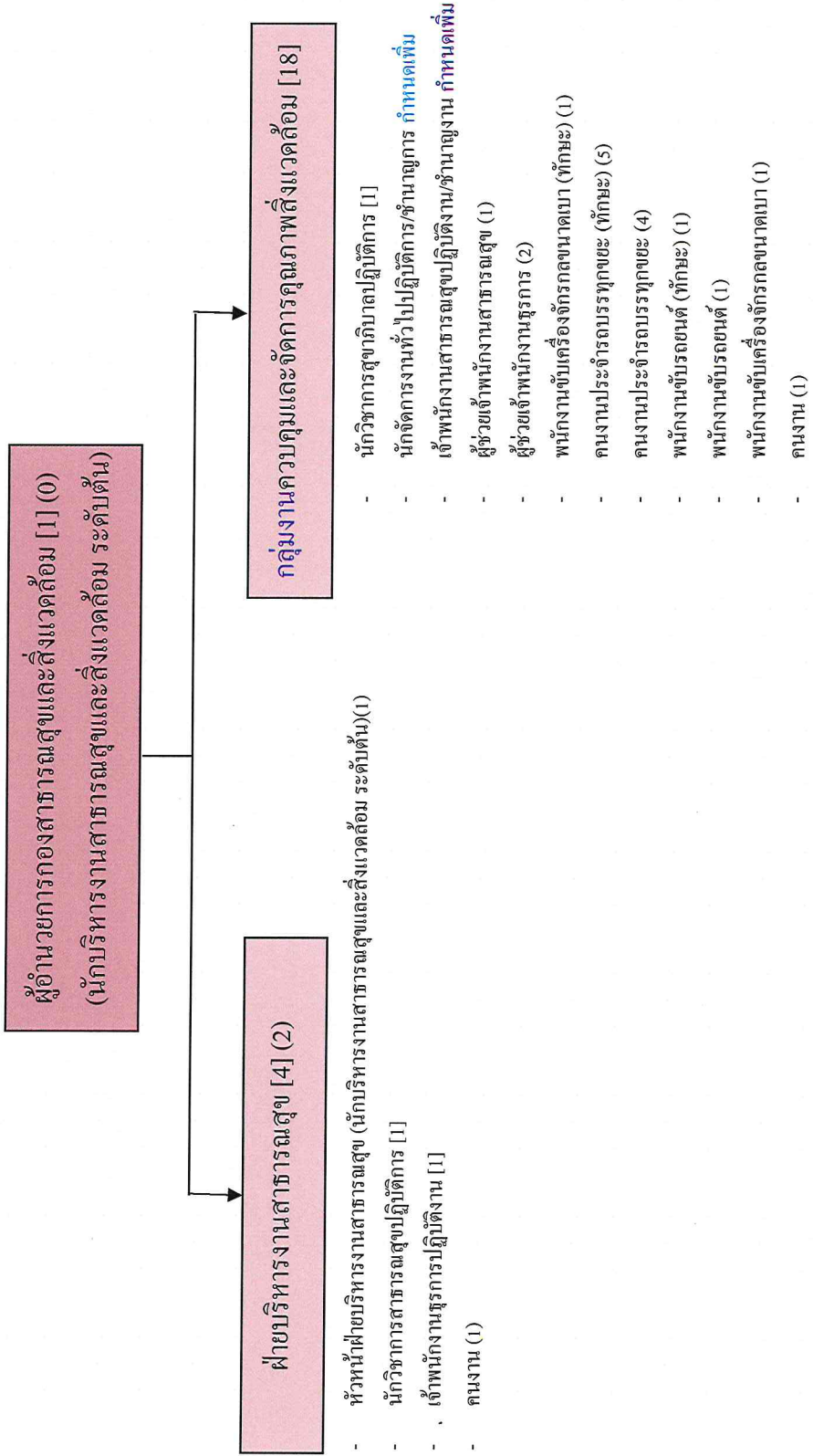
ระดับ	อำนาจการท้องถิ่น			วิชาการ		ทั่วไป			ลูกจ้างประจำ	พนักงานจ้าง		รวม
	ต้น	กลาง	สูง	ปฏิบัติการ	ชำนาญการ	ชำนาญการพิเศษ	ปฏิบัติงาน	ชำนาญงาน		อาวุโส	ภารกิจ	
จำนวน	1	-	-	-	2	-	-	-	-	5	2	10

โครงสร้างกองการศึกษา ศาสนา และวัฒนธรรม



ระดับ	จำนวนการท้องถิ่น		วิชาการ		ทั่วไป		ค.ศ.	ครูผู้ช่วย	ลูกจ้างประจำ	พนักงานจ้าง		รวม	
	ต้น	กลาง	สูง	ปฏิบัติการ	ชำนาญการ	ชำนาญการพิเศษ				ปฏิบัติงาน	ชำนาญงาน		อาวุโส
จำนวน	2	-	-	1	1	-	-	-	-	-	6	11	28

โครงสร้างกองสาธารณสุข และสิ่งแวดล้อม



ระดับ	ผู้อำนวยการท้องถิ่น		วิชาการ			ทั่วไป		ดูจ้างประจำ	พนักงานจ้าง		รวม
	ต้น	กลาง	สูง	ปฏิบัติการ	ชำนาญการพิเศษ	ปฏิบัติงาน	ชำนาญาน		อาวุโส	ภารกิจ	
จำนวน	1	-	-	-	-	-	-	-	10	8	19

11. บัญชีแสดงการจัดคนลงสู่ตำแหน่งการองอัตรากำลังใหม่ของพนักงานส่วนตำบลของกิ่งการบริหารส่วนตำบลทับใต้

ลำดับที่	ชื่อ - สกุล	กรอบอัตราเก่าเดิม				กรอบอัตรากำลังใหม่				เงินเดือน		
		เลขที่ตำแหน่ง	ตำแหน่ง	ระดับ	เลขที่ตำแหน่ง	ตำแหน่ง	ระดับ	เงินเดือน	เงินประจำตำแหน่ง	เงินเพิ่มอื่น/เงินค่าตอบแทน	หมายเหตุ	
1	นายอุทัย ศรีพงษ์พิชญ์ ส.น.บ.ล.ด. อบต.	29-3-00-1101-001	ปลัด อบต.	กลาง	29-3-00-1101-001	ปลัด อบต.	กลาง	672120	84000	84000	840120	
2	นางสาวธิดาแดง คุ้มชัย	29-3-01-2101-001	หัวหน้าสำนักปลัด	ต้น	29-3-01-2101-001	หัวหน้าสำนักปลัด	ต้น	525120	42000	42000	609120	
3	นางสาวบุญยนาช คุ้มแก้ว	29-3-01-2101-002	หัวหน้าฝ่ายแผนงานและงบประมาณ	ต้น	29-3-01-2101-002	หัวหน้าฝ่ายแผนงานและงบประมาณ	ต้น	486960	18000	18000	522960	
4	นางสาววิญญูลักษณ์ สีนุช	29-3-01-2101-003	หัวหน้าฝ่ายบริหารงานทั่วไป	ต้น	29-3-01-2101-003	หัวหน้าฝ่ายบริหารงานทั่วไป	ต้น	473520	18000	18000	509520	
5	ว่าง	29-3-01-2101-004	หัวหน้าฝ่ายป้องกันและบรรเทาสาธารณภัย	ต้น	29-3-01-2101-004	หัวหน้าฝ่ายป้องกันและบรรเทาสาธารณภัย	ต้น					
6	ว่าง	29-3-01-3101-001	นักจัดการงานทั่วไป	ปฏิบัติการ/ชำนาญการ	29-3-01-3101-001	นักจัดการงานทั่วไป	ปฏิบัติการ/ชำนาญการ					
7	นางสาวประภาพรรม จัตถ์ชัย	29-3-01-3103-001	นักวิเคราะห์นโยบายและแผน	ชำนาญการ	29-3-01-3103-001	นักวิเคราะห์นโยบายและแผน	ชำนาญการ	382560				
					29-3-01-3103-002	นักวิเคราะห์นโยบายและแผน	ปฏิบัติการ/ชำนาญการ					
8	นางสาวระพีพรรณ เกิดทอง	29-3-01-3301-001	นักประชาสัมพันธ์	ชำนาญการ	29-3-01-3301-001	นักประชาสัมพันธ์	ชำนาญการ	402720				
9	จ่าเอก พลวัฒน์ ขุนประเสริฐ	29-3-01-3102-001	นักทรัพยากรบุคคล	ชำนาญการ	29-3-01-3102-001	นักทรัพยากรบุคคล	ชำนาญการ	369480				
10	นางสาวณัฐวิภา เนียมศรี	29-3-01-3102-002	นักทรัพยากรบุคคล	ชำนาญการ	29-3-01-3102-002	นักทรัพยากรบุคคล	ชำนาญการ	442320				
11	นางสาวสายสุดา มังคราช	29-3-01-3105-001	นิติกร	ชำนาญการ	29-3-01-3105-001	นิติกร	ชำนาญการ	311640				
12	นายอภิวัชร ขายนอก	29-3-01-3105-002	นิติกร	ชำนาญการ	29-3-01-3105-002	นิติกร	ชำนาญการ	389400				
13	นายคันธสาร หนองทอง	29-3-01-3810-001	นักป้องกันและบรรเทาสาธารณภัย	ชำนาญการ	29-3-01-3810-001	นักป้องกันและบรรเทาสาธารณภัย	ชำนาญการ	293880				
14	นายกมล แสงสอาด	29-3-01-4805-001	เจ้าพนักงานป้องกันและบรรเทาสาธารณภัย	ปฏิบัติงาน	29-3-01-4805-001	เจ้าพนักงานป้องกันและบรรเทาสาธารณภัย	ปฏิบัติงาน	146640				
15	นางสาวศศิธร จันทร์ปลุก	29-3-01-4101-003	เจ้าพนักงานธุรการ	ปฏิบัติงาน	29-3-01-4101-003	เจ้าพนักงานธุรการ	ปฏิบัติงาน	178200				
16	นางสาวเดือนใจ เกิดทอง		ผู้ช่วยนักจัดการงานทั่วไป			ผู้ช่วยนักจัดการงานทั่วไป		213600				
17	นางสาววิไลพร ขุนประเสริฐ		ผู้ช่วยนักวิชาการเกษตร			ผู้ช่วยนักวิชาการเกษตร		275880				
18	นายวัน นาทอม		พนักงานขับรถยนต์ (ทักษะ)			พนักงานขับรถยนต์ (ทักษะ)		197280				
19	นายสุนทร พรายแก้ว		พนักงานขับเครื่องจักรกลขนาดเบา (ทักษะ)			พนักงานขับเครื่องจักรกลขนาดเบา (ทักษะ)		177480				
20	นายจรัส สุขศรี		ยาม			ยาม		180960				
21	นางสาวศิริรัตน์ ทองเกิดทอง		ผู้ช่วยเจ้าพนักงานประชาสัมพันธ์			ผู้ช่วยเจ้าพนักงานประชาสัมพันธ์		184680				
22	นายสิทธิย์ พิมพ์สว่าง		ผู้ช่วยเจ้าพนักงานธุรการ			ผู้ช่วยเจ้าพนักงานธุรการ		176400				
23	นายวิชัย บุญชู		คนตักแต่งสวน (ทักษะ)			คนตักแต่งสวน (ทักษะ)		184920				
24	ว่าง		ผู้ช่วยเจ้าพนักงานธุรการ			ผู้ช่วยเจ้าพนักงานธุรการ						
25	นายอรุณพล คงกระพันธ์		ผู้ช่วยเจ้าพนักงานป้องกันและบรรเทาสาธารณภัย			ผู้ช่วยเจ้าพนักงานป้องกันและบรรเทาสาธารณภัย		149160				
26	นางสาวกวรรณกรรณ สุขศรี		ผู้ช่วยเจ้าพนักงานธุรการ			ผู้ช่วยเจ้าพนักงานธุรการ		138000				

27	ว่าที่ ร.ต.เรนวัฒน์	จิระวัฒน์	น.บ.	ผู้ช่วยเจ้าพนักงานธุรการ	ผู้ช่วยเจ้าพนักงานธุรการ	163800	
28	นายอัมรินทร์	บุญใหญ่	ปวส.	พนักงานขับรถยนต์ (ตู้ซีพ)	พนักงานขับรถยนต์ (ตู้ซีพ)	128640	
29	นายทองใบ	พิลากุล	ป.6	พนักงานดับเพลิง (ทักษะ)	พนักงานดับเพลิง (ทักษะ)	112800	
30	นายหนึ่ง	กานตง	ป.4	พนักงานวิทยุ (ทักษะ)	พนักงานวิทยุ (ทักษะ)	112800	
31	นายวิโรจน์	สิงสีสุข		คนงาน	คนงาน	108000	
32	นายอนิรุต	สงสัย	ม.3	คนงาน (ประจำรถตู้ซีพ)	คนงาน (ประจำรถตู้ซีพ)	108000	
33	นายธนรัตน์	คงกระพัทธ์	ปวส.	คนงาน (ประจำรถตู้ซีพ)	คนงาน (ประจำรถตู้ซีพ)	108000	
34	นางสาวกรณิภานต์	กองแก้ว	ป.6	แม่บ้าน	แม่บ้าน	108000	
35	นายพิรุณ	น้อยดี	ม.6	พนักงานดับเพลิง	พนักงานดับเพลิง	108000	
36	นายสมนึก	อิมละมัย	ม.3	คนงาน	คนงาน	108000	
37	นายวันชัย	บวนหอม	ม.6	พนักงานขับรถยนต์	พนักงานขับรถยนต์	108000	
38	นายต้อย	ไพเตี้ย	ป.5	พนักงานขับรถยนต์	พนักงานขับรถยนต์	108000	
39	นายธวัชชัย	ศิริเพ็งไพฑูรย์	ศษ.บ.	คนงาน	คนงาน	108000	
40	นางสาวพชวีย์	เนียมน้อย	ม.6	แม่บ้าน	แม่บ้าน	108000	
41	นางสาวอรียรัตน์	กองคลัง					
42	นางสาวอรียรัตน์	สีเมฆ	วธ.บ.	29-3-04-2102-001	ผู้อำนวยการกองคลัง	ผู้อำนวยการกองคลัง	484320
43	ว่าง			29-3-04-2102-002	หัวหน้าฝ่ายการเงินและบัญชี	หัวหน้าฝ่ายการเงินและบัญชี	42000
44	นางสุรินดา	เปตังกู	วธ.ม.	29-3-04-2102-003	หัวหน้าฝ่ายพัฒนารายได้	หัวหน้าฝ่ายพัฒนารายได้	42000
45	ว่าง			29-3-04-3101-002	นักจัดการงานทั่วไป	นักจัดการงานทั่วไป	416160
46				29-3-04-3201-001	นักวิชาการเงินและบัญชี	นักวิชาการเงินและบัญชี	
47							
48	นางเพ็ญพรณี	ดาบเงิน	ศศ.บ.	29-3-04-3204-001	นักวิชาการพัสดุ	นักวิชาการพัสดุ	396000
49	นางสาววรรณพนา	ศรีเมฆ	วธ.บ.	29-3-04-3204-002	นักวิชาการพัสดุ	นักวิชาการพัสดุ	416160
50	นางสาวนิภาพรรณ	พงษ์เสื่อ	วธ.บ.	29-3-04-4101-004	เจ้าพนักงานธุรการ	เจ้าพนักงานธุรการ	329880
51	นายพิทักษ์	ยอดรัก	ปวส.	29-3-04-4203-001	เจ้าพนักงานพัสดุ	เจ้าพนักงานพัสดุ	302280
52	นายฐวี	พิสุทธิรักษ์วงศ์	วธ.บ.	29-3-04-4204-001	เจ้าพนักงานจัดเก็บรายได้	เจ้าพนักงานจัดเก็บรายได้	146640
53	นางสาวศิริขวัญ	แก้วทอง	วธ.บ.				
54	นายชัชชาติวีร์	แจ่มมี	วธ.บ.				
55	นางสาวบุษกร	สีเมฆ	วธ.บ.				
56	นางสาววรรษา	ศรีเมฆ	วธ.บ.				

57	นางสาวพนิศา นิลสวัสดิ์	ปวช.	ผู้ช่วยเจ้าพนักงานการเงินและบัญชี	ผู้ช่วยเจ้าพนักงานการเงินและบัญชี			ผู้ช่วยเจ้าพนักงานการเงินและบัญชี	133920		
58	นางสาวสุกัญดา เอี่ยมล้ำวงศ์	บช.บ.	ผู้ช่วยเจ้าพนักงานธุรการ	ผู้ช่วยเจ้าพนักงานธุรการ			ผู้ช่วยเจ้าพนักงานธุรการ	138000		
59	นางสาวกานติมา ขุนประเสริฐ	ปวส.	ผู้ช่วยเจ้าพนักงานธุรการ	ผู้ช่วยเจ้าพนักงานธุรการ			ผู้ช่วยเจ้าพนักงานธุรการ	163800		
60	นางสาวสุณิศา วราโห	สส.บ.	ผู้ช่วยนายช่างเขียนแบบ	ผู้ช่วยนายช่างเขียนแบบ			ผู้ช่วยนายช่างเขียนแบบ	163800		
61	นางสาวพนิศา ทับทิม	ปวช.	ผู้ช่วยเจ้าพนักงานจัดเก็บรายได้	ผู้ช่วยเจ้าพนักงานจัดเก็บรายได้			ผู้ช่วยเจ้าพนักงานจัดเก็บรายได้	133920		
62	นายศุภัส สีเมธ	ม.6	พนักงานขับรถยนต์ (ทักษะ)	พนักงานขับรถยนต์ (ทักษะ)			พนักงานขับรถยนต์ (ทักษะ)	117480		
63	นายธีรชาติ เรืองศิลป์	ทล.บ.	คนงาน	คนงาน			คนงาน	108000		
64	นายเพชร ผู้ดีมี	ม.3	คนงาน	คนงาน			คนงาน	108000		
65	นายมนัส สีเมธ	ม.3	คนงาน	คนงาน			คนงาน	108000		
66	นายสรวิศ เห็นแก้ว	วท.บ.	ผู้อำนวยการกองช่าง	ผู้อำนวยการกองช่าง	29-3-05-2103-001	ตำแหน่ง	ผู้อำนวยการกองช่าง	497520	42000	581520
67	นายหญิงศักดิ์ โบริสุวรรณ	บธ.บ.	หัวหน้าฝ่ายก่อสร้างและซ่อมบำรุง	หัวหน้าฝ่ายก่อสร้างและซ่อมบำรุง	29-3-05-2103-002	ตำแหน่ง	หัวหน้าฝ่ายก่อสร้างและซ่อมบำรุง	480240	18000	516240
68	ว่าง		หัวหน้าฝ่ายสาธารณูปโภค	หัวหน้าฝ่ายสาธารณูปโภค	29-3-05-2103-003	ตำแหน่ง	หัวหน้าฝ่ายสาธารณูปโภค			
69	สิวิโท ทัพปะบาท	รป.ม.	นักจัดการงานทั่วไป	นักจัดการงานทั่วไป	29-3-05-3101-003	ชำนาญการ	นักจัดการงานทั่วไป	276960		
70	นายวิฑูรย์ แก้วลม	ทล.บ.	เจ้าพนักงานธุรการ	เจ้าพนักงานธุรการ	29-3-05-4101-001	ปฏิบัติงาน	เจ้าพนักงานธุรการ	178200		
71	นายสุนทร เสี่ยงใหญ่	ปวส.	นายช่างโยธา	นายช่างโยธา	29-3-05-4701-001	ปฏิบัติงาน	นายช่างโยธา	146640		
72	นายเอกภักดิ์ เนื้อนิล	ปวส.	ผู้ช่วยนายช่างโยธา	ผู้ช่วยนายช่างโยธา			ผู้ช่วยนายช่างโยธา	224760		
73	นางสาวนิธิตา ดอกจันทร์	บธ.บ.	ผู้ช่วยนักจัดการงานทั่วไป	ผู้ช่วยนักจัดการงานทั่วไป			ผู้ช่วยนักจัดการงานทั่วไป	211440		
74	นายปริญญา บุญใหญ่	ปวส.	ผู้ช่วยนายช่างไฟฟ้า	ผู้ช่วยนายช่างไฟฟ้า			ผู้ช่วยนายช่างไฟฟ้า	163800		
75	นางสาวสุกัญญา ขุนประเสริฐ	ทล.บ.	ผู้ช่วยเจ้าพนักงานธุรการ	ผู้ช่วยเจ้าพนักงานธุรการ			ผู้ช่วยเจ้าพนักงานธุรการ	163800		
76	นายอุดมพร ดอกจันทร์	ม.6	พนักงานขับรถยนต์ (ทักษะ)	พนักงานขับรถยนต์ (ทักษะ)			พนักงานขับรถยนต์ (ทักษะ)	122800		
77	ว่าง									
78	นายสุริยะ พันแสง	ป.6	คนงาน	คนงาน			คนงาน	10800		
79	นางสงขมมาศ ลิ้มเพชรชัยกุล	ศต.บ.	คนงาน	คนงาน			คนงาน	10800		
80	นางสาวอัจฉรา ขุนทอง	บธ.บ.	คนงาน	คนงาน			คนงาน	10800		
81	นายขวัญชัย เนียมน้อย	ม.3	พนักงานขับเครื่องจักรกลขนาดเบา	พนักงานขับเครื่องจักรกลขนาดเบา			พนักงานขับเครื่องจักรกลขนาดเบา	10800		
82	ว่าง									
83	สืมนอก อุนธา ฤๅษตรี	ส.บ.	ผู้อำนวยการกองสาธารณสุขและสิ่งแวดล้อม	ผู้อำนวยการกองสาธารณสุขและสิ่งแวดล้อม	29-3-06-2104-001	ตำแหน่ง	ผู้อำนวยการกองสาธารณสุขและสิ่งแวดล้อม			
84	ว่าง		หัวหน้าฝ่ายบริหารงานสาธารณสุข	หัวหน้าฝ่ายบริหารงานสาธารณสุข	29-3-06-2104-002	ตำแหน่ง	หัวหน้าฝ่ายบริหารงานสาธารณสุข	414000		
			นักวิชาการสาธารณสุข	นักวิชาการสาธารณสุข	29-3-06-3601-001	ปฏิบัติงาน/ชำนาญการ	นักวิชาการสาธารณสุข		ปฏิบัติงาน/ชำนาญการ	
85					29-3-06-3101-004		นักจัดการงานทั่วไป		ปฏิบัติงาน/ชำนาญการ	

86	ว่าง	29-3-06-3606-001	นักวิชาการสุขาภิบาล	นักวิชาการสุขาภิบาล	29-3-06-3606-001	นักวิชาการสุขาภิบาล	จำนวนการ						
87	ว่าง	29-3-06-4101-005	เจ้าพนักงานธุรการ	เจ้าพนักงานธุรการ	29-3-06-4101-005	เจ้าพนักงานธุรการ	ปฏิบัติงาน						
88					29-3-06-4601-001	เจ้าพนักงานสาธารณสุข	ปฏิบัติงาน/						
							ชำนาญงาน						
	พนักงานจ้างตามภารกิจ												
89	นางสาวสังข์พร ดอกจันทร์	ปวส.	ผู้ช่วยเจ้าพนักงานธุรการ	ผู้ช่วยเจ้าพนักงานธุรการ		ผู้ช่วยเจ้าพนักงานธุรการ						187680	
90	นายด้อย สังกข์ทอง	ป.6	พนักงานขับเครื่องจักรกลขนาดเบา (ทักษะ)	พนักงานขับเครื่องจักรกลขนาดเบา (ทักษะ)		พนักงานขับเครื่องจักรกลขนาดเบา (ทักษะ)						178920	
91	นางสาวณเด หลงน้อย	วท.บ.	ผู้ช่วยเจ้าพนักงานธุรการ	ผู้ช่วยเจ้าพนักงานธุรการ		ผู้ช่วยเจ้าพนักงานธุรการ						178920	
92	นางสาวธัญญลักษณ์ เทอโพธิ์	ส.บ.	ผู้ช่วยเจ้าพนักงานสาธารณสุข	ผู้ช่วยเจ้าพนักงานสาธารณสุข		ผู้ช่วยเจ้าพนักงานสาธารณสุข						138000	
93	นายธีรสรณ์ สันสมบัติ	ม.3	คนงานประจำรถบรรทุกขยะ (ทักษะ)	คนงานประจำรถบรรทุกขยะ (ทักษะ)		คนงานประจำรถบรรทุกขยะ (ทักษะ)						135840	
94	นายจรัส เฟงศ์	ป.6	คนงานประจำรถบรรทุกขยะ (ทักษะ)	คนงานประจำรถบรรทุกขยะ (ทักษะ)		คนงานประจำรถบรรทุกขยะ (ทักษะ)						128640	
95	นายจีระพงษ์ จันทวงศ์	ป.6	คนงานประจำรถบรรทุกขยะ (ทักษะ)	คนงานประจำรถบรรทุกขยะ (ทักษะ)		คนงานประจำรถบรรทุกขยะ (ทักษะ)						121080	
96	นายทวีศักดิ์ สันสมบัติ	ป.6	คนงานประจำรถบรรทุกขยะ (ทักษะ)	คนงานประจำรถบรรทุกขยะ (ทักษะ)		คนงานประจำรถบรรทุกขยะ (ทักษะ)						122280	
97	นายบุญเชิด บัวขาว	ม.6	คนงานประจำรถบรรทุกขยะ (ทักษะ)	คนงานประจำรถบรรทุกขยะ (ทักษะ)		คนงานประจำรถบรรทุกขยะ (ทักษะ)						112800	
98	นายนิธิต พรายแก้ว	ม.3	พนักงานขับรถยนต์ (ทักษะ)	พนักงานขับรถยนต์ (ทักษะ)		พนักงานขับรถยนต์ (ทักษะ)						112800	
	พนักงานจ้างทั่วไป												
99	นายเอกพงษ์ ถิ่นหาญวงศ์	ป.6	พนักงานขับเครื่องจักรกลขนาดเบา	พนักงานขับเครื่องจักรกลขนาดเบา		พนักงานขับเครื่องจักรกลขนาดเบา						108000	
100	นางสาวโรภิต หอมเนียม	ปวส.	คนงาน	คนงาน		คนงาน						108000	
101	นายประวิษ พรหมะ	ม.3	คนงานประจำรถบรรทุกขยะ	คนงานประจำรถบรรทุกขยะ		คนงานประจำรถบรรทุกขยะ						108000	
102	นายสุชาติ ดดเสียว	ม.6	คนงานประจำรถบรรทุกขยะ	คนงานประจำรถบรรทุกขยะ		คนงานประจำรถบรรทุกขยะ						108000	
103	นายสุชาติ ตีชัยญา	ม.6	พนักงานขับรถยนต์	พนักงานขับรถยนต์		พนักงานขับรถยนต์						108000	
104	นายสง ขำเลิศ	ม.3	คนงานประจำรถบรรทุกขยะ	คนงานประจำรถบรรทุกขยะ		คนงานประจำรถบรรทุกขยะ						108000	
105	นายอำนาจ ทินวงษ์สาย	-	คนงานประจำรถบรรทุกขยะ	คนงานประจำรถบรรทุกขยะ		คนงานประจำรถบรรทุกขยะ						108000	
106	นายธนิศ หนองน้อย	ปวช.	คนงาน	คนงาน		คนงาน						108000	
	กองการศึกษา ศาสนาและวัฒนธรรม												
107	นางสาวผกาภรณ์ นึกกลิ่น	ศษ.ม.	ผู้อำนวยการกองการศึกษา ศาสนาและวัฒนธรรม	ผู้อำนวยการกองการศึกษา ศาสนาและวัฒนธรรม	29-3-08-2107-001	ผู้อำนวยการกองการศึกษา ศาสนาและวัฒนธรรม	ต้น					42000	42000
108	นางสาวพัทธ์สิตานันห์ ตันเสียงสม	ค.ม.	หัวหน้าฝ่ายบริหารการศึกษา	หัวหน้าฝ่ายบริหารการศึกษา	29-3-08-2107-002	หัวหน้าฝ่ายบริหารการศึกษา	ต้น					18000	18000
109	ว่าง	29-3-08-2107-003	หัวหน้าฝ่ายส่งเสริมการศึกษา ศาสนาและวัฒนธรรม	หัวหน้าฝ่ายส่งเสริมการศึกษา ศาสนาและวัฒนธรรม	29-3-08-2107-003	หัวหน้าฝ่ายส่งเสริมการศึกษา ศาสนาและวัฒนธรรม	ต้น						
110	นางสาวสุนทรีย์ ดอกจันทร์	ศษ.ม.	นักสัมมนาการ	นักสัมมนาการ	29-3-08-3806-001	นักสัมมนาการ	ปฏิบัติงาน					254880	
111	นายปัทมกร พลธำมรินทร์	ร.บ.	นักวิชาการศึกษา	นักวิชาการศึกษา	29-3-08-3803-001	นักวิชาการศึกษา	ปฏิบัติงาน					222240	
112					29-3-06-3103-005	นักจัดการงานทั่วไป	ปฏิบัติงาน/						
							ชำนาญการ						
113	นางสาวนิภา นึกกลิ่น	บ.บ.	เจ้าพนักงานธุรการ	เจ้าพนักงานธุรการ	29-3-08-4101-002	เจ้าพนักงานธุรการ	ชำนาญงาน					249360	
114	นางสาวณเด วิเศษโยธา	ศษ.บ.	ครู	ครู	29-3-08-6600-124	ครู	คศ.1					295560	เงินอุดหนุน
115	นางสาวกัญญา สุพงษ์	ศษ.บ.	ครู	ครู	29-3-08-6600-125	ครู	คศ.2					375840	เงินอุดหนุน
116	นางสาวอำนวยการ สีนต	ศษ.บ.	ครู	ครู	29-3-08-6600-128	ครู	คศ.1					315480	เงินอุดหนุน

117	นางสาวพิพวัลย์ สุวรรณเกิด	ศษ.บ.	29-3-08-6600-126	ครู	29-3-08-6600-126	ครู	คศ.1	320760		เงินอุดหนุน
118	นางศิริมาศ จำเริญอิน	ศษ.บ.	29-3-08-6600-127	ครู	29-3-08-6600-127	ครู	คศ.1	303720		เงินอุดหนุน
119	นางสาวพิชญานันท์ สุคสี	ศษ.บ.	29-3-08-0066-129	ครู	29-3-08-0066-129	ครู	คศ.1	284760		เงินอุดหนุน
	พนักงานจ้างตามภารกิจ									
120	นางสาวโสภา น้ากลิ่น	บธ.บ.								
121	ว่าที่ ร.ต.หญิง เข็มทอง แนวเดือน	บธ.บ.						180000		
122	นางสาวอรุณวรรณ ทองเพียง	ปวส.						138000		
123	นางสาวอุบลพิชญ์ ทองคำอ่วม	ศษ.บ.						212160		
124	นางสาวเดือนจิต แนวเดือน	ศศ.บ.						270840		เงินอุดหนุน/เงินสมทบ
125	นางสาวนริศรา พนมพฤกษ์	ม.6						122280		
126	ว่าง							187680		เงินอุดหนุน/เงินสมทบ
127	ว่าง									
	พนักงานจ้างทั่วไป									
128	นายธวัชชัย เลี้ยงอำนาจ	ม.6								
129	นางสาวมลิมาดา สุขศรี	บธ.บ.						108000		
130	นางสาวภรณ์มล สิมสม	ม.6						108000		
131	นางสาวนันทิดา นามมี	บธ.บ.						108000		
132	นางสาวกมลลักษณ์ ภมร	ปวช.						108000		
133	นางสาวรัศมีพัชร แดงนัตรพงษ์	ปวช.						108000		
134	นางสาวสิริวรรณ สิมสม	ปวส.						108000		
135	นางสาวปิยวรรณ ปรีทอง	บธ.บ.						108000		เงินอุดหนุน
136	นางสาวพุดทรายชา ยนต์รัมย์	ศศ.บ.						108000		เงินอุดหนุน
137	นางสาวนิสาชล น้ากลิ่น	บธ.บ.						108000		
138	นางสาวเจนจิรา บังจิตร	ค.บ.						108000		เงินอุดหนุน
	กองสวัสดิการสังคม									
139	นายบรรยาย เพชรนิล	ร.ป.ม.	29-3-11-2105-001		29-3-11-2105-001		คศ.1			
140	นางอรนุช ขุนประเสริฐ	ร.ป.ม.	29-3-11-3801-001		29-3-11-3801-001		ชำนาญการ	497520	42000	581520
141	นางสาววิไลวรรณ พ่วงทอง	ศศ.บ.	29-3-11-3801-002		29-3-11-3801-002		ชำนาญการ	442320		
	พนักงานจ้างตามภารกิจ									
142	นางสาวสุภัทรา บัวจันทร์	บธ.บ.								
143	นางสาวสุภาวดี เกิดทอง	ศษ.บ.						222960		
144	นางมณฑา มิ่งวิมล	ปวส.						180000		
145	นายฉัตรพล ผสมทอง	ม.3						186120		
146	นางสาวพิชชา สาสี	ปวช.						138000		
	พนักงานจ้างทั่วไป									
147	นายจักรพันธ์ ขุนประเสริฐ	ม.6								
148	นายอนุสรณ์ ทองแดง	กศ.บ.						112800		
								108000		
								108000		

	หน่วยตรวจสอบภายใน									
149	นางสาวนิตา ตันพิทักษ์	บธ.บ.	29-3-12-3205-001	นักวิชาการตรวจสอบภายใน	จำนวนการ	29-3-12-3205-001	นักวิชาการตรวจสอบภายใน	จำนวนการ	422640	

12. แนวทางการพัฒนาข้าราชการหรือพนักงานส่วนท้องถิ่น

องค์การบริหารส่วนตำบลทับใต้ กำหนดแนวทางการพัฒนาข้าราชการหรือพนักงานส่วนท้องถิ่น ลูกจ้าง และพนักงานจ้าง เพื่อเพิ่มพูนความรู้ ทักษะทัศนคติ ที่ดีมีคุณธรรมและจริยธรรม อันจะทำให้การปฏิบัติหน้าที่ของข้าราชการหรือพนักงานส่วนท้องถิ่นและลูกจ้างเป็นไปอย่างมีประสิทธิภาพ ประสิทธิผล โดยกำหนดให้ข้าราชการหรือพนักงานส่วนท้องถิ่น ลูกจ้าง และพนักงานจ้างทุกคน ทุกตำแหน่ง ได้มีโอกาสได้รับการพัฒนา โดยกำหนดแนวทางการพัฒนาข้าราชการ พนักงานส่วนท้องถิ่น ลูกจ้างและพนักงานจ้าง ไว้ในแผนอัตรากำลัง 3 ปี เป็นรอบระยะเวลา 3 ปี เช่นเดียวกับการวางแผนอัตรากำลัง 3 ปี ทั้งนี้ วิธีการพัฒนาอาจใช้วิธีการใด วิธีการหนึ่ง หรือหลายวิธีก็ได้ เช่น การปฐมนิเทศ การฝึกอบรม การศึกษาดูงาน การประชุมเชิงปฏิบัติการ เป็นต้น

แผนยุทธศาสตร์การพัฒนาทรัพยากรบุคคล

แผนยุทธศาสตร์การพัฒนาทรัพยากรบุคคลขององค์การบริหารส่วนตำบลทับใต้ อำเภอหัวหิน จังหวัดประจวบคีรีขันธ์ เป็นแผนพัฒนาที่กำหนดยุทธศาสตร์และแนวทางการพัฒนาทรัพยากรบุคคลซึ่งแสดงถึงวิสัยทัศน์ พันธกิจ และจุดมุ่งหมายเพื่อการพัฒนาในอนาคต โดยสอดคล้องกับแผนพัฒนาเศรษฐกิจและสังคมแห่งชาติ แผนการบริหารราชการแผ่นดิน ยุทธศาสตร์การพัฒนาจังหวัด อำเภอ และ แผนชุมชน

วิสัยทัศน์ (Vision) หมายถึง สภาพการณ์ที่เราปรารถนาให้เกิดขึ้นในอนาคต

พันธกิจ (Mission) หมายถึงขอบเขตของบทบาทหน้าที่หลักที่จำเป็นต่อการบรรลุวิสัยทัศน์

จุดมุ่งหมายเพื่อการพัฒนา (Goal) หมายถึง การระบุสภาพที่ต้องการให้สำเร็จ ซึ่งเป็นการกำหนดตัวชี้วัดความสำเร็จของการปฏิบัติงานด้วย

ยุทธศาสตร์ (Strategy) หมายถึง วิธีทางหรือข้อกำหนดที่องค์กรควรปฏิบัติเพื่อบรรลุวัตถุประสงค์ที่กำหนด ภายใต้ข้อจำกัดของสภาพแวดล้อมภายนอก และขีดความสามารถขององค์กร

วัตถุประสงค์ของการจัดทำแผนยุทธศาสตร์การพัฒนา

- 1) เพื่อจัดทำแผนยุทธศาสตร์การพัฒนาที่ตอบสนองต่อปัญหา ความต้องการของประชาชน ภายใต้ศักยภาพขององค์การบริหารส่วนตำบลทับใต้
- 2) เพื่อเป็นกรอบในการพัฒนาในระยะกลาง และเป็นแนวทางในการจัดทำแผนพัฒนาทรัพยากรบุคคลขององค์การบริหารส่วนตำบลทับใต้
- 3) เพื่อเป็นเครื่องมือในการประสานแผนพัฒนาทรัพยากรบุคคลขององค์การบริหารส่วนตำบลทับใต้กับบุคลากรขององค์การบริหารส่วนตำบลทับใต้
- 4) เพื่อเพิ่มทักษะและขีดความสามารถของบุคลากรภายในองค์การบริหารส่วนตำบล
- 5) เพื่อประสานการพัฒนาให้สอดคล้องกันทั้งในระดับส่วนกลาง ภูมิภาคและท้องถิ่น

ขั้นตอนในการจัดทำแผนยุทธศาสตร์การพัฒนา

ขั้นตอนที่ 1 คณะกรรมการพัฒนาพนักงานส่วนตำบลประชุมกำหนดวิสัยทัศน์ พันธกิจ เป้าหมายเชิงกลยุทธ์ การวิเคราะห์ SWOT ความต้องการขององค์กร พนักงานส่วนตำบลและประชาชน

ขั้นตอนที่ 2 คณะกรรมการพัฒนาพนักงานส่วนตำบลพิจารณาร่างแผนยุทธศาสตร์การพัฒนาทรัพยากรบุคคลเพื่อเสนอผู้บริหารท้องถิ่น

ขั้นตอนที่ 3 ผู้บริหารท้องถิ่นพิจารณาอนุมัติร่างแผนยุทธศาสตร์การพัฒนาทรัพยากรบุคคลและประกาศใช้แผนยุทธศาสตร์การพัฒนาทรัพยากรบุคคล

ประโยชน์ของการจัดทำแผนยุทธศาสตร์การพัฒนา

การจัดทำแผนยุทธศาสตร์การพัฒนาทรัพยากรบุคคล เป็นการกำหนดทิศทางและการพัฒนาทรัพยากรบุคคล การวางแผนความก้าวหน้า เพื่อเป็นเครื่องมือที่จะช่วยให้องค์การบริหารส่วนตำบล ได้พิจารณาอย่างรอบคอบ ให้เห็นถึงความเชื่อมโยงระหว่างแนวทางการดำเนินงานต่างๆ และเพื่อให้องค์การบริหารส่วนตำบล นำมาตัดสินใจ กำหนดแนวทางการดำเนินงานและใช้ทรัพยากรการบริหารของท้องถิ่นอย่างมีประสิทธิภาพ เพื่อให้เกิดประโยชน์สาธารณะสูงสุด

หมายเหตุ แผนพัฒนาบุคลากรขององค์การบริหารส่วนตำบลทับใต้ แนบท้ายแผนอัตรากำลัง ๓ ปี ขององค์การบริหารส่วนตำบลทับใต้ ประจำปีงบประมาณ ๒๕๖๔ – ๒๕๖๖

13. ประกาศคุณธรรม จริยธรรมของข้าราชการหรือพนักงานส่วนท้องถิ่น

องค์การบริหารส่วนตำบลทับใต้ ได้ประกาศคุณธรรมจริยธรรมของข้าราชการ เพื่อให้ข้าราชการและพนักงานส่วนท้องถิ่นยึดถือเป็นแนวทางปฏิบัติในค่านิยมหลักของมาตรฐานจริยธรรม

1. การยึดมั่นในคุณธรรมและจริยธรรม
2. การมีจิตสำนึกที่ดี ซื่อสัตย์ สุจริต และรับผิดชอบ
3. การยึดถือประโยชน์ของประเทศชาติเหนือกว่าประโยชน์ส่วนตน และไม่มีผลประโยชน์ทับซ้อน
4. การยืนหยัดทำในสิ่งที่ถูกต้อง เป็นธรรม และถูกกฎหมาย
5. การให้บริการแก่ประชาชนด้วยความรวดเร็ว มีอัธยาศัย และไม่เลือกปฏิบัติ
6. การให้ข้อมูลข่าวสารแก่ประชาชนอย่างครบถ้วน ถูกต้อง และไม่บิดเบือนข้อเท็จจริง
7. การมุ่งผลสัมฤทธิ์ของงาน รักษามาตรฐาน มีคุณภาพโปร่งใส และตรวจสอบได้
8. การยึดมั่นในระบอบประชาธิปไตยอันมีพระมหากษัตริย์ทรงเป็นประมุข
9. การยึดมั่นในหลักจรรยาวิชาชีพขององค์กร

ภาคผนวก



คำสั่งองค์การบริหารส่วนตำบลทับใต้

ที่ ๑๕๘ /๒๕๖๕

เรื่อง แต่งตั้งคณะกรรมการจัดทำแผนอัตรากำลัง ๓ ปี

ด้วยองค์การบริหารส่วนตำบลทับใต้ จะดำเนินการจัดทำแผนอัตรากำลังสามปี ประจำปีงบประมาณ ๒๕๖๕ - ๒๕๖๖ (ฉบับแก้ไข ครั้งที่ ๑/๒๕๖๕) เพื่อให้เป็นไปตามประกาศคณะกรรมการพนักงานส่วนตำบลจังหวัดประจวบคีรีขันธ์

อาศัยอำนาจตามความในข้อ ๑๕ แห่งประกาศคณะกรรมการพนักงานส่วนตำบลจังหวัดประจวบคีรีขันธ์ จึงให้ปฏิบัติดังนี้

๑. ยกเลิกคำสั่ง อบต.ทับใต้ ที่ ๓๑๐/๒๕๖๓ ลงวันที่ ๑๐ สิงหาคม ๒๕๖๓ เรื่อง แต่งตั้งคณะกรรมการจัดทำแผนอัตรากำลัง ๓ ปี

๒. ให้ผู้ดำรงตำแหน่งต่อไปนี้ เป็นคณะกรรมการจัดทำแผนอัตรากำลังสามปี ประจำปีงบประมาณ ๒๕๖๕ - ๒๕๖๖

๒.๑ นายกองค้การบริหารส่วนตำบล	ประธาน/กรรมการ
๒.๒ ปลัดองค์การบริหารส่วนตำบล	กรรมการ
๒.๓ หัวหน้าสำนักปลัด	กรรมการ
๒.๔ ผู้อำนวยการกองคลัง	กรรมการ
๒.๕ ผู้อำนวยการกองช่าง	กรรมการ
๒.๖ ผู้อำนวยการกองการศึกษา ศาสนาและวัฒนธรรม	กรรมการ
๒.๗ ผู้อำนวยการกองสวัสดิการสังคม	กรรมการ
๒.๘ หัวหน้าฝ่ายบริหารงานทั่วไป	เลขานุการ
๒.๙ นักทรัพยากรบุคคล	ผู้ช่วยเลขานุการ

ให้ผู้ที่ได้รับแต่งตั้งมีอำนาจหน้าที่พิจารณาจัดทำแผนอัตรากำลังและการกำหนดตำแหน่งของพนักงานส่วนตำบลและพนักงานจ้างให้มีความเหมาะสมตามปริมาณงาน ตามภารกิจหน้าที่ขององค์การบริหารส่วนตำบลทับใต้ โดยใช้เทคนิค SWOT Analysis ได้แก่ การวิเคราะห์จุดแข็ง จุดอ่อน โอกาส และอุปสรรค ด้วย

ทั้งนี้ ตั้งแต่บัดนี้เป็นต้นไป

สั่ง ณ วันที่ ๑๕ มีนาคม พ.ศ. ๒๕๖๕


(นายเชาวรัตน์ เกิดทอง)

นายกองค์การบริหารส่วนตำบลทับใต้

สรุปมติ ก.อบต.จังหวัดประจวบคีรีขันธ์ ในการประชุมครั้งที่ ๕/๒๕๖๖ เมื่อวันที่วันพุธที่ ๒๔ พฤษภาคม พ.ศ. ๒๕๖๖
(ส่งพร้อมหนังสือจังหวัดประจวบฯ ที่ ปช ๐๐๒๓.๒/๑๐๐๖๖ ลงวันที่ ๒๕ พฤษภาคม ๒๕๖๖

๑๑. การจัดทำและปรับปรุงแผนอัตรากำลังขององค์การบริหารส่วนตำบล จำนวน ๒๓ แห่ง

ลำดับ	อบต.	กรอบอัตรากำลังเดิม	อัตรากำลังที่ต้องใช้ (เพิ่ม/ลด)			งบประมาณรายจ่าย ปี ๒๕๖๔ - ๒๕๖๖ (บาท)		ค่าใช้จ่าย (ร้อยละ)	ตำแหน่งที่ปรับเพิ่ม/ลด
			๒๕๖๔	๒๕๖๕	๒๕๖๖	ปี ๖๔	ปี ๖๕		
๑.	อบต.อ่าวน้อย	๑๔๒	๑๒๙	๑๒๙	๑๔๒ (+๑๓)	ปี ๖๔	๑๒๔,๕๓๐,๐๐๐	๒๓.๑๕	สำนักปลัด ๑) กำหนดตำแหน่งเพิ่ม - นักวิชาการคอมพิวเตอร์ จำนวน ๑ อัตรา - นักจัดการงานทั่วไป จำนวน ๑ อัตรา - นิติกร จำนวน ๑ อัตรา กองคลัง ๑) กำหนดตำแหน่งเพิ่ม - นักวิชาการเงินและบัญชี จำนวน ๑ อัตรา - นักจัดการงานทั่วไป จำนวน ๑ อัตรา - นักวิชาการจัดเก็บรายได้ จำนวน ๑ อัตรา - นักวิชาการพัสดุ จำนวน ๑ อัตรา กองช่าง ๑) กำหนดตำแหน่งเพิ่ม - นักจัดการงานทั่วไป จำนวน ๑ อัตรา ๒) กำหนดตำแหน่งเพิ่ม พนักงานจ้างตามภารกิจ - ผู้ช่วยนายช่างโยธา จำนวน ๑ อัตรา - ผู้ช่วยนายช่างเขียนแบบ จำนวน ๑ อัตรา กองสาธารณสุขและสิ่งแวดล้อม ๑) กำหนดตำแหน่งเพิ่ม - นักจัดการงานทั่วไป จำนวน ๑ อัตรา - นักฉุกเฉินการแพทย์ จำนวน ๑ อัตรา - เจ้าพนักงานฉุกเฉินการแพทย์ จำนวน ๑ อัตรา
						ปี ๖๕	๑๑๗,๐๐๐,๐๐๐	๒๖.๕๔	
						ปี ๖๖	๑๑๘,๕๐๐,๐๐๐	๓๑.๒๔	
๒.	อบต.เกาะหลัก	๑๐๖	๑๐๑	๑๐๑	๑๐๖ (+๕)	ปี ๖๔	๗๕,๐๐๐,๐๐๐	๒๗.๙๒	สำนักปลัด ๑) กำหนดตำแหน่งเพิ่ม พนักงานจ้างตามภารกิจ - ผู้ช่วยเจ้าพนักงานธุรการ จำนวน ๑ อัตรา กองช่าง ๑) กำหนดตำแหน่งเพิ่ม พนักงานจ้างทั่วไป - พนักงานผลิตน้ำประปา จำนวน ๒ อัตรา กองสาธารณสุขและสิ่งแวดล้อม ๑) กำหนดตำแหน่งเพิ่ม - นักวิชาการสาธารณสุข จำนวน ๑ อัตรา - เจ้าพนักงานธุรการ จำนวน ๑ อัตรา
						ปี ๖๕	๗๔,๐๐๐,๐๐๐	๓๐.๕๘	
						ปี ๖๖	๗๘,๐๐๐,๐๐๐	๓๐.๘๔	

ลำดับ	อบต.	กรอบ อัตรา กำลัง เดิม	อัตรากำลังที่ต้องใช้ (เพิ่ม/ลด)			งบประมาณรายจ่าย ปี ๒๕๖๔ - ๒๕๖๖ (บาท)		ค่า ใช้จ่าย (ร้อยละ)	ตำแหน่งที่ปรับเพิ่ม/ลด
			๒๕๖๔	๒๕๖๕	๒๕๖๖	ปี ๖๔	ปี ๖๕		
๖.	อบต.ปรางบุรี	๔๗	๔๑	๔๑	๔๗ (+๒) (-๑)	ปี ๖๔	๓๗,๐๙๖,๕๐๐	๓๑.๗๖	กองช่าง ๑) กำหนดตำแหน่งเพิ่ม - นักจัดการงานทั่วไป จำนวน ๑ อัตรา กองสวัสดิการสังคม ๑) ปรับเปลี่ยนตำแหน่ง - จากตำแหน่งนักสังคมสงเคราะห์ เป็นตำแหน่ง นักจัดการงานทั่วไป จำนวน ๑ อัตรา
						ปี ๖๕	๓๖,๐๐๐,๐๐๐	๒๙.๑๘	
						ปี ๖๖	๓๕,๓๓๐,๐๐๐	๓๖.๓๗	
๗.	อบต.ทับใต้	๑๔๘	๑๔๓	๑๔๗	๑๕๐ (+๖) (-๔)	ปี ๖๔	๙๙,๐๐๐,๐๐๐	๓๓.๐๓	สำนักปลัด ๑) กำหนดตำแหน่งเพิ่ม - นักวิเคราะห์นโยบายและแผน จำนวน ๑ อัตรา ๒) ยุบตำแหน่ง พนักงานจ้างตามภารกิจ - ผู้ช่วยเจ้าพนักงานธุรการ จำนวน ๑ อัตรา กองคลัง ๑) กำหนดตำแหน่งเพิ่ม - นักจัดการงานทั่วไป จำนวน ๑ อัตรา - นักวิชาการจัดเก็บรายได้ จำนวน ๑ อัตรา ๒) ยุบตำแหน่ง พนักงานจ้างตามภารกิจ - ผู้ช่วยเจ้าพนักงานจัดเก็บรายได้ จำนวน ๒ อัตรา ๓) ยุบตำแหน่ง พนักงานจ้างทั่วไป - คนงาน จำนวน ๑ อัตรา กองสาธารณสุขและสิ่งแวดล้อม ๑) ปรับจากฝ่ายควบคุมและจัดการคุณภาพ สิ่งแวดล้อม เป็นกลุ่มงานควบคุมและจัดการ คุณภาพสิ่งแวดล้อม ๒) กำหนดตำแหน่งเพิ่ม - นักจัดการงานทั่วไป จำนวน ๑ อัตรา - เจ้าพนักงานสาธารณสุข จำนวน ๑ อัตรา กองการศึกษา ศาสนาและวัฒนธรรม ๑) กำหนดตำแหน่งเพิ่ม - นักจัดการงานทั่วไป จำนวน ๑ อัตรา
						ปี ๖๕	๙๖,๕๐๐,๐๐๐	๓๕.๑๓	
						ปี ๖๖	๑๐๒,๐๐๐,๐๐๐	๓๖.๓๕	
๘.	อบต.ปากน้ำปราง	๙๘	๙๓	๙๓	๙๙ (+๒) (-๑)	ปี ๖๔	๖๘,๐๐๐,๐๐๐	๓๒.๑๗	กองคลัง ๑) ปรับเปลี่ยนตำแหน่ง - จากตำแหน่งนักวิชาการเงินและบัญชี เป็น ตำแหน่งนักวิชาการพัสดุ จำนวน ๑ อัตรา ๒) กำหนดตำแหน่งเพิ่ม - นักวิชาการจัดเก็บรายได้ จำนวน ๑ อัตรา
						ปี ๖๕	๖๕,๐๐๐,๐๐๐	๓๒.๕๕	
						ปี ๖๖	๖๖,๐๐๐,๐๐๐	๓๖.๒๘	

สำเนาคู่ฉบับ

ประกาศองค์การบริหารส่วนตำบลทับใต้
เรื่อง การใช้แผนอัตรากำลังสามปี ฉบับแก้ไขเพิ่มเติม ครั้งที่ ๑/๒๕๖๖
(ปีงบประมาณ ๒๕๖๔ - ๒๕๖๖)

.....

ด้วย องค์การบริหารส่วนตำบลทับใต้ ได้ดำเนินการจัดทำแผนอัตรากำลังสามปี ฉบับแก้ไขเพิ่มเติม ครั้งที่ ๑/๒๕๖๖ (ปีงบประมาณ พ.ศ. ๒๕๖๔ - ๒๕๖๖) และได้มีมติเห็นชอบจากคณะกรรมการพนักงานส่วนตำบลจังหวัดประจวบคีรีขันธ์แล้ว ในการประชุมครั้งที่ ๕/๒๕๖๖ เมื่อวันที่ ๒๔ พฤษภาคม ๒๕๖๖

ดังนั้น อาศัยอำนาจตามความในมาตรา ๒๖ แห่งพระราชบัญญัติระเบียบบริหารงานบุคคลส่วนท้องถิ่น พ.ศ. ๒๕๔๒ ประกอบกับประกาศคณะกรรมการพนักงานส่วนตำบลจังหวัดประจวบคีรีขันธ์ เรื่อง หลักเกณฑ์และเงื่อนไขเกี่ยวกับการบริหารงานบุคคลขององค์การบริหารส่วนตำบล ลงวันที่ ๒๔ ตุลาคม ๒๕๔๘ ข้อ ๑๖ และข้อ ๑๘ จึงประกาศใช้แผนอัตรากำลังสามปี ฉบับแก้ไขเพิ่มเติม ครั้งที่ ๑/๒๕๖๖ ตั้งแต่วันที่ ๑ มิถุนายน ๒๕๖๖

ประกาศ ณ วันที่ ๓๑ พฤษภาคม พ.ศ. ๒๕๖๖

(นายเชาวรัตน์ เกิดทอง)

นายกองค์การบริหารส่วนตำบลทับใต้

ปลัด.....

หน.สพ. *Sms* 30 พ.ค. 2566

หน.ฝ. *Dusit* 30 พ.ค. 2566

นักทรัพยากร *80-11hrd*



ประกาศองค์การบริหารส่วนตำบลทับใต้
เรื่อง การใช้แผนอัตรากำลังสามปี ฉบับแก้ไขเพิ่มเติม ครั้งที่ ๑/๒๕๖๖
(ปีงบประมาณ ๒๕๖๔ - ๒๕๖๖)

.....

ด้วย องค์การบริหารส่วนตำบลทับใต้ ได้ดำเนินการจัดทำแผนอัตรากำลังสามปี ฉบับแก้ไขเพิ่มเติม ครั้งที่ ๑/๒๕๖๖ (ปีงบประมาณ พ.ศ. ๒๕๖๔ - ๒๕๖๖) และได้มีมติเห็นชอบจากคณะกรรมการพนักงานส่วนตำบลจังหวัดประจวบคีรีขันธ์แล้ว ในการประชุมครั้งที่ ๕/๒๕๖๖ เมื่อวันที่ ๒๔ พฤษภาคม ๒๕๖๖

ดังนั้น อาศัยอำนาจตามความในมาตรา ๒๖ แห่งพระราชบัญญัติระเบียบบริหารงานบุคคลส่วนท้องถิ่น พ.ศ. ๒๕๔๒ ประกอบกับประกาศคณะกรรมการพนักงานส่วนตำบลจังหวัดประจวบคีรีขันธ์ เรื่อง หลักเกณฑ์และเงื่อนไขเกี่ยวกับการบริหารงานบุคคลขององค์การบริหารส่วนตำบล ลงวันที่ ๒๔ ตุลาคม ๒๕๔๘ ข้อ ๑๖ และข้อ ๑๘ จึงประกาศใช้แผนอัตรากำลังสามปี ฉบับแก้ไขเพิ่มเติม ครั้งที่ ๑/๒๕๖๖ ตั้งแต่วันที่ ๑ มิถุนายน ๒๕๖๖

ประกาศ ณ วันที่ ๓๑ พฤษภาคม พ.ศ. ๒๕๖๖

(นายเชาวรัตน์ เกิดทอง)

นายกองค์การบริหารส่วนตำบลทับใต้

สำเนาฉบับ

ประกาศองค์การบริหารส่วนตำบลทับใต้

เรื่อง กำหนดโครงสร้างการแบ่งส่วนราชการ วิธีการบริหารและการปฏิบัติงานของพนักงานส่วนตำบล และกิจการอันเกี่ยวกับการบริหารงานบุคคลในองค์การบริหารส่วนตำบล (ฉบับปรับปรุงครั้งที่ ๑/๒๕๖๖)

ประกาศคณะกรรมการพนักงานส่วนตำบลจังหวัดประจวบคีรีขันธ์ เรื่อง หลักเกณฑ์และเงื่อนไขเกี่ยวกับการบริหารงานบุคคลขององค์การบริหารส่วนตำบล (แก้ไขเพิ่มเติมเกี่ยวกับโครงสร้างการแบ่งส่วนราชการ วิธีการบริหารและการปฏิบัติงานของพนักงานส่วนตำบล และกิจการอันเกี่ยวกับการบริหารงานบุคคลในองค์การบริหารส่วนตำบล (ฉบับที่ ๒) พ.ศ. ๒๕๖๓) ลงวันที่ ๑๗ ธันวาคม ๒๕๖๓ โดยกำหนดให้ องค์การบริหารส่วนตำบล ประกาศโครงสร้างการแบ่งส่วนราชการ ให้สอดคล้องกับประกาศดังกล่าว

เพื่อให้การบริหารงานบุคคลขององค์การบริหารส่วนตำบลทับใต้ เป็นไปด้วยความเรียบร้อย จึงอาศัยอำนาจตามความนัยมาตรา ๑๕ และ ๒๕ วรรคท้าย แห่งพระราชบัญญัติระเบียบบริหารงานบุคคลส่วนท้องถิ่น พ.ศ. ๒๕๔๒ และมติคณะกรรมการพนักงานส่วนตำบลจังหวัดประจวบคีรีขันธ์ ในการประชุมครั้งที่ ๕/๒๕๖๖ เมื่อวันที่ ๒๔ พฤษภาคม ๒๕๖๖ จึงประกาศโครงสร้างการแบ่งส่วนราชการ ขององค์การบริหารส่วนตำบลทับใต้ ดังนี้

๑. ประกาศฉบับนี้เรียกว่า ประกาศองค์การบริหารส่วนตำบลทับใต้ เรื่อง กำหนดโครงสร้างการแบ่งส่วนราชการ วิธีการบริหารและการปฏิบัติงานของพนักงานส่วนตำบล และกิจการอันเกี่ยวกับการบริหารงานบุคคลในองค์การบริหารส่วนตำบล

๒. ประกาศฉบับนี้ให้มีผลบังคับใช้ตั้งแต่วันที่ ๑ มิถุนายน พ.ศ. ๒๕๖๖ เป็นต้นไป

๓. องค์การบริหารส่วนตำบลทับใต้ มีส่วนราชการดังนี้

๓.๑ สำนักปลัดองค์การบริหารส่วนตำบล

๓.๒ กองคลัง

๓.๓ กองช่าง

๓.๔ กองสาธารณสุขและสิ่งแวดล้อม

๓.๕ กองการศึกษา ศาสนาและวัฒนธรรม

๓.๖ กองสวัสดิการสังคม

๓.๗ หน่วยตรวจสอบภายใน

๔. ให้ส่วนราชการ ข้อ ๓.๑ - ๓.๖ มีฐานะเทียบเท่ากอง และส่วนราชการ ข้อ ๓.๗ มีฐานะต่ำกว่ากอง ขึ้นตรงต่อปลัดองค์การบริหารส่วนตำบลทับใต้

๕. โครงสร้างส่วนราชการเป็นไปตามแผนภูมิโครงสร้างแนบท้ายประกาศฉบับนี้

ประกาศ ณ วันที่ ๓๑ พฤษภาคม พ.ศ. ๒๕๖๖

(นายเชาวรัตน์ เกิดทอง)

นายกองค์การบริหารส่วนตำบลทับใต้

ปลัด อบต.

หน.ส.ป.

หน.ค.

นักทรรพ.

30 พ.ค. 2566

30 พ.ค. 2566



ประกาศองค์การบริหารส่วนตำบลทับใต้

เรื่อง กำหนดโครงสร้างการแบ่งส่วนราชการ วิธีการบริหารและการปฏิบัติงานของพนักงานส่วนตำบล และกิจการอันเกี่ยวกับการบริหารงานบุคคลในองค์การบริหารส่วนตำบล (ฉบับปรับปรุงครั้งที่ ๑/๒๕๖๖)

ประกาศคณะกรรมการพนักงานส่วนตำบลจังหวัดประจวบคีรีขันธ์ เรื่อง หลักเกณฑ์และเงื่อนไขเกี่ยวกับการบริหารงานบุคคลขององค์การบริหารส่วนตำบล (แก้ไขเพิ่มเติมเกี่ยวกับโครงสร้างการแบ่งส่วนราชการ วิธีการบริหารและการปฏิบัติงานของพนักงานส่วนตำบล และกิจการอันเกี่ยวกับการบริหารงานบุคคลในองค์การบริหารส่วนตำบล (ฉบับที่ ๒) พ.ศ. ๒๕๖๓) ลงวันที่ ๑๗ ธันวาคม ๒๕๖๓ โดยกำหนดให้ องค์การบริหารส่วนตำบล ประกาศโครงสร้างการแบ่งส่วนราชการ ให้สอดคล้องกับประกาศดังกล่าว

เพื่อให้การบริหารงานบุคคลขององค์การบริหารส่วนตำบลทับใต้ เป็นไปด้วยความเรียบร้อย จึงอาศัยอำนาจตามความนัยมาตรา ๑๕ และ ๒๕ วรรคท้าย แห่งพระราชบัญญัติระเบียบบริหารงานบุคคลส่วนท้องถิ่น พ.ศ. ๒๕๔๒ และมติคณะกรรมการพนักงานส่วนตำบลจังหวัดประจวบคีรีขันธ์ ในการประชุมครั้งที่ ๕/๒๕๖๖ เมื่อวันที่ ๒๔ พฤษภาคม ๒๕๖๖ จึงประกาศโครงสร้างการแบ่งส่วนราชการ ขององค์การบริหารส่วนตำบลทับใต้ ดังนี้

๑. ประกาศฉบับนี้เรียกว่า ประกาศองค์การบริหารส่วนตำบลทับใต้ เรื่อง กำหนดโครงสร้างการแบ่งส่วนราชการ วิธีการบริหารและการปฏิบัติงานของพนักงานส่วนตำบล และกิจการอันเกี่ยวกับการบริหารงานบุคคลในองค์การบริหารส่วนตำบล

๒. ประกาศฉบับนี้ให้มีผลบังคับใช้ตั้งแต่วันที่ ๑ มิถุนายน พ.ศ. ๒๕๖๖ เป็นต้นไป

๓. องค์การบริหารส่วนตำบลทับใต้ มีส่วนราชการดังนี้

๓.๑ สำนักปลัดองค์การบริหารส่วนตำบล

๓.๒ กองคลัง

๓.๓ กองช่าง

๓.๔ กองสาธารณสุขและสิ่งแวดล้อม

๓.๕ กองการศึกษา ศาสนาและวัฒนธรรม

๓.๖ กองสวัสดิการสังคม

๓.๗ หน่วยตรวจสอบภายใน

๔. ให้ส่วนราชการ ข้อ ๓.๑ - ๓.๖ มีฐานะเทียบเท่ากอง และส่วนราชการ ข้อ ๓.๗ มีฐานะต่ำกว่ากอง ขึ้นตรงต่อปลัดองค์การบริหารส่วนตำบลทับใต้

๕. โครงสร้างส่วนราชการเป็นไปตามแผนภูมิโครงสร้างแนบท้ายประกาศฉบับนี้

ประกาศ ณ วันที่ ๓๐ พฤษภาคม พ.ศ. ๒๕๖๖

(นายเชาวรัตน์ เกิดทอง)

นายกองค์การบริหารส่วนตำบลทับใต้

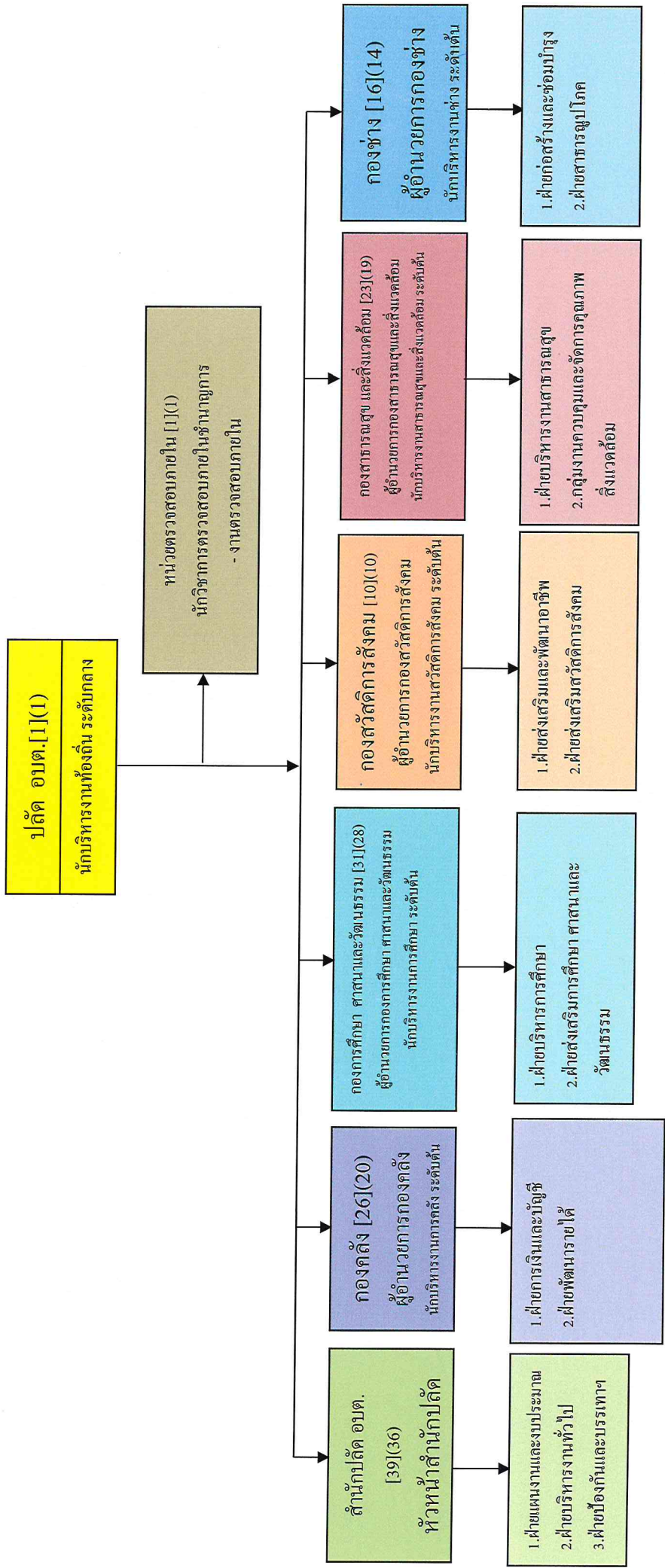
แนบท้ายประกาศองค์การบริหารส่วนตำบลทับใต้

ลงวันที่ ๓๑ พฤษภาคม ๒๕๖๖

เรื่อง กำหนดโครงสร้างการแบ่งส่วนราชการ วิธีการบริหารและการปฏิบัติงานของพนักงานส่วนตำบล และกิจการอันเกี่ยวกับการบริหารงานบุคคลในองค์การบริหารส่วนตำบล (ฉบับปรับปรุงครั้งที่ ๑/๒๕๖๖)

โครงสร้างเดิม อบต.ทับใต้	โครงสร้างใหม่ อบต.ทับใต้
๑. สำนักปลัด อบต. ๑.๑ ฝ่ายแผนงานและงบประมาณ ๑.๒ ฝ่ายบริหารงานทั่วไป ๑.๓ ฝ่ายป้องกันและบรรเทาสาธารณภัย	๑. สำนักปลัด อบต. ๑.๑ ฝ่ายแผนงานและงบประมาณ ๑.๒ ฝ่ายบริหารงานทั่วไป ๑.๓ ฝ่ายป้องกันและบรรเทาสาธารณภัย
๒. กองคลัง ๒.๑ ฝ่ายการเงินและบัญชี ๒.๒ ฝ่ายพัสดุและทรัพย์สิน ๒.๓ ฝ่ายพัฒนารายได้	๒. กองคลัง ๒.๑ ฝ่ายการเงินและบัญชี ๒.๒ ฝ่ายพัฒนารายได้
๓. กองช่าง ๓.๑ ฝ่ายก่อสร้างและซ่อมบำรุง ๓.๒ ฝ่ายสาธารณูปโภค	๓. กองช่าง ๓.๑ ฝ่ายก่อสร้างและซ่อมบำรุง ๓.๒ ฝ่ายสาธารณูปโภค
๔. กองสาธารณสุขและสิ่งแวดล้อม ๔.๑ ฝ่ายบริหารงานสาธารณสุข ๔.๒ ฝ่ายควบคุมและจัดการคุณภาพสิ่งแวดล้อม	๔. กองสาธารณสุขและสิ่งแวดล้อม ๔.๑ ฝ่ายบริหารงานสาธารณสุข ๔.๒ กลุ่มงานควบคุมและจัดการคุณภาพสิ่งแวดล้อม
๕. กองการศึกษา ศาสนาและวัฒนธรรม ๕.๑ ฝ่ายบริหารการศึกษา ๕.๒ ฝ่ายส่งเสริมการศึกษา ศาสนาและวัฒนธรรม	๕. กองการศึกษา ศาสนาและวัฒนธรรม ๕.๑ ฝ่ายบริหารการศึกษา ๕.๒ ฝ่ายส่งเสริมการศึกษา ศาสนาและวัฒนธรรม
๖. กองสวัสดิการสังคม ๖.๑ ฝ่ายส่งเสริมและพัฒนาอาชีพ ๖.๒ ฝ่ายส่งเสริมสวัสดิการสังคม	๖. กองสวัสดิการสังคม ๖.๑ ฝ่ายส่งเสริมและพัฒนาอาชีพ ๖.๒ ฝ่ายส่งเสริมสวัสดิการสังคม
๗. หน่วยตรวจสอบภายใน - งานตรวจสอบภายใน	๗. หน่วยตรวจสอบภายใน - งานตรวจสอบภายใน

แผนภูมิโครงสร้างส่วนราชการ อบต.ทับใต้



หมายเหตุ [] = จำนวนอัตราที่มีอยู่จริง

() = จำนวนที่มีคนครอง